



التقرير السنوي

لمجلس إدارة شركة النسبة المختصة للتجارة

م 2024

RATIO ريشيو



بِسْمِ اللَّهِ الرَّحْمَنِ الرَّحِيمِ



**شركة النسبة المختصة للتجارة**، شركة مساهمة مدرجة في السوق الموازية، برأس مال مدفوع يبلغ عشرين مليون (20,000,000) ريال سعودي، مقسم إلى عشرين مليون (20,000,000) سهمًا عاديًا، قيمة كل سهم واحد (1) ريال سعودي.

ويقع مركزها الرئيسي في مدينة الأحساء، **وتعد من الشركات الرائدة في قطاع المقاهي في المملكة العربية السعودية**. كما حققت شركة النسبة بفضل الله إنجازات عظيمة في السنوات الماضية من حيث التوسع في عدد الفروع الممنوحة بالامتياز لعلامتها التجارية "ريشيو"، وعمليات الإنتاج، وتطور قطاع سلاسل الإمداد، والتنوع في تقديم المنتجات والخدمات، مما يعكس قدرتها بعون الله على المنافسة والنمو.

كما لا تتوانى الشركة عن الالتزام بقيمها، ومعايير الجودة والابتكار في تقديم خدماتها، والتركيز على الاستدامة والحوكمة الفعالة! **لتحقق رؤيتها المتمثلة في الريادة محليًا والمنافسة عالميًا في تقديم أفضل المنتجات.**





صاحب السمو الملكي

الأمير محمد بن سلمان بن عبدالعزيز آل سعود

ولي العهد ورئيس مجلس الوزراء

حفظه الله



خادم الحرمين الشريفين

الأمير فهد بن عبدالعزيز آل سعود

حفظه الله



## المحتويات

10	لمحة من عام 2024م
12	نبذة عن نشاط الشركة
13	أبرز النتائج المالية لعام 2024م
14	السجل التاريخي للشركة
15	الميزة التنافسية
16	نقاط القوة
17	التوسع الجغرافي
18	النمو التاريخي لفروع العلامة التجارية "ريشيو"
20	الاستراتيجية
21	الرؤية
21	الرسالة
21	القيم
22	الركائز الاستراتيجية للشركة
23	الاستراتيجية العامة للشركة
24	الهيكل التنظيمي
26	الاستثمار في رأس المال البشري
28	استقطاب الكفاءات
29	التدريب والتطوير
30	التمكين والدعم
31	التوطين وتمكين الكفاءات الوطنية
32	الحوافز والمكافآت
33	الاستدامة
34	عوامل المخاطر في الشركة
37	المسؤولية الاجتماعية
39	أبرز المبادرات
40	الاستثمار في الموروث التاريخي
41	أبرز الشراكات



43	الحوكمة
44	المساهمون
44	الجمعية العامة للمساهمين
45	اجتماعات الجمعية العامة العادية وغير العادية المنعقدة خلال عام 2024م
46	الأطراف ذات العلاقة
46	العقود بين الشركة وأطراف ذات علاقة
47	الأعمال المنافسة
48	توزيع الأرباح
50	مجلس الإدارة
66	إقرارات مجلس الإدارة
71	لجنة المراجعة
81	لجنة المكافآت والترشيحات
93	الحوكمة والالتزام
94	أحكام لائحة حوكمة الشركات
96	المراجعة الداخلية
98	الإدارة التنفيذية
109	الأداء المالي
110	الأداء المالي للشركة
112	أصول الشركة وخصومها
113	تحليل إيرادات الشركة حسب الأنشطة الفعلية
113	بيان المدفوعات النظامية المسجلة على الشركة
115	الختام



## كلمة مجلس الإدارة

السادة/ مساهمو شركة النسبة المختصة للتجارة المحترمين

السلام عليكم ورحمة الله وبركاته،

ولم تتوان طاقاتنا عن السعي نحو حصد الإنجازات العظيمة التي تضاف إلى مسيرتنا في ظل التطور الكبير الذي يعيشه القطاع التجاري بدعم قيادتنا الرشيدة، إذ طورنا قطاع سلاسل الإمداد، ومعايير الجودة والابتكار في تقديم الخدمات والمنتجات بكفاءة عالية ترتقي بتجربة عملائنا، وتعكس التزامنا، مع تركيزنا الدائم على استغلال الفرص الواعدة، والاستثمار في التقنيات الحديثة، والاستدامة، والحوكمة الفعّالة؛ لنحقق برامج رؤية المملكة 2030م.

وما كانت تلك النجاحات إلا لتؤكد للجميع على قدرتنا على المنافسة في السوق بكفاءة، ومهارة، وبسالة. وفي هذا الموضوع نخص بالشكر الجزيل لزملائنا أعضاء مجلس الإدارة الكرام، وأعضاء لجان مجلس الإدارة المختلفة، والإدارة التنفيذية، وجميع طاقاتنا وكفاءاتنا (فريق العمل) في شركة النسبة المختصة للتجارة على ثقتهم، ودعمهم، وحرصهم على مضي شركة النسبة في تحقيق طموحاتها، ونتطلع في عام 2025م إلى مزيدٍ من التنمية لأعمال الشركة، وتحقيق تطلعات مساهميها وعملائها الكرام، ونسأل الله لنا ولكم السداد والبركة في جميع المساعي.

يسرنا أن نقدم لكم التقرير السنوي لشركة النسبة المختصة للتجارة للعام المالي 2024م، والذي يضم إنجازاتنا، وريادتنا، ونموننا العام الذي حققنا فيه النجاحات والإنجازات، ودلّلنا التحديات، حيث نستعرض من خلال هذا التقرير أداء شركة النسبة المختصة، وأبرز إنجازاتها على كافة الأصعدة المالية والفنية والمجتمعية، داعين الله عز وجل أن يصلكم هذا التقرير وأنتم ومن تحبون بأتم الصحة والعافية.

انطلقنا في بدايتنا بطموح كبير، وسعي دؤوب، وخطوات مدروسة في قطاع الأغذية والمشروبات، حتى وصلنا إلى مكانة رائدة وفعّالة في مجال المقاهي على مستوى المملكة العربية السعودية. ونفخر اليوم بإنجازاتنا المحققة على أيدي كفاءاتنا وطاقاتنا خلال السنوات الماضية التي عملنا فيها على تأسيس نموذج عمل ناجح ومتكامل للعلامة التجارية "ريشيو" وتنظيمها لمنح امتياز فيها، فحققنا بفضل الله نجاحاً في أكثر من 76 فرع امتياز، ليُمثّل بذلك نموذج عقد امتياز العلامة التجارية "ريشيو" أحد أنجح عقود الامتياز التجاري على مستوى المملكة.

عبد اللطيف إبراهيم الملحم

عضو مجلس الإدارة والرئيس التنفيذي

فارس إبراهيم الراشد الحميد

رئيس مجلس الإدارة



# نظرة عامة

## حول هذا التقرير



يتناول هذا التقرير السنوي لعام 2024م أداء **شركة النسبة المختصة للتجارة** خلال العام المنصرم، مع التركيز على الإنجازات، والنمو، والتحديات التي واجهت الشركة، بالإضافة إلى استراتيجياتها المستقبلية لتحقيق التميز والاستدامة.



## نبذة عن نشاط الشركة

شركة النسبة المختصة للتجارة، **شركة سعودية تأسست في قلب مدينة الأحساء** على يد مجموعة من الشباب السعودي الطموح الذين جمعهم الشغف والإبداع، وسعوا إلى تحويل أفكارهم إلى واقع ملموس يحقق النجاح والتميز.

انطلقت الشركة في عام 2018م، ومنذ ذلك الحين حققت نمواً ملحوظاً، وتوسّعت في العديد من المجالات التجارية **كان ذلك العام محطة انطلاقة مهمة للشركة، حيث ابتدأت فيه سلسلة العلامة التجارية "ريشيو"** التي تميزت بسرعة انتشارها، وجودة خدماتها، بالإضافة إلى الاستثمارات الناجحة في قطاع الأعمال اللوجستية، مما عزز قدرتها التنافسية في السوق السعودي.

تواصل الشركة التوسع بخطوات مدروسة، مرتكزة على الابتكار والجودة، **واضعة نصب عينيها تحقيق قيمة مضافة لعملائها**، وتعزيز حضورها في مختلف القطاعات التجارية.



# RATIO

## أبرز النتائج المالية 2024م

%8

مقارنة بعام 2023م  
بلغت نسبة النمو

إيرادات الشركة  
**46,893,033**



%21

مقارنة بعام 2023م  
بلغت نسبة النمو

صافي أرباح الشركة  
**14,546,861**



%38

مقارنة بعام 2023م  
بلغت نسبة النمو

إجمالي الأصول  
**50,838,390**



%32

مقارنة بعام 2023م  
بلغت نسبة النمو

إجمالي حقوق الملكية  
**43,565,186**



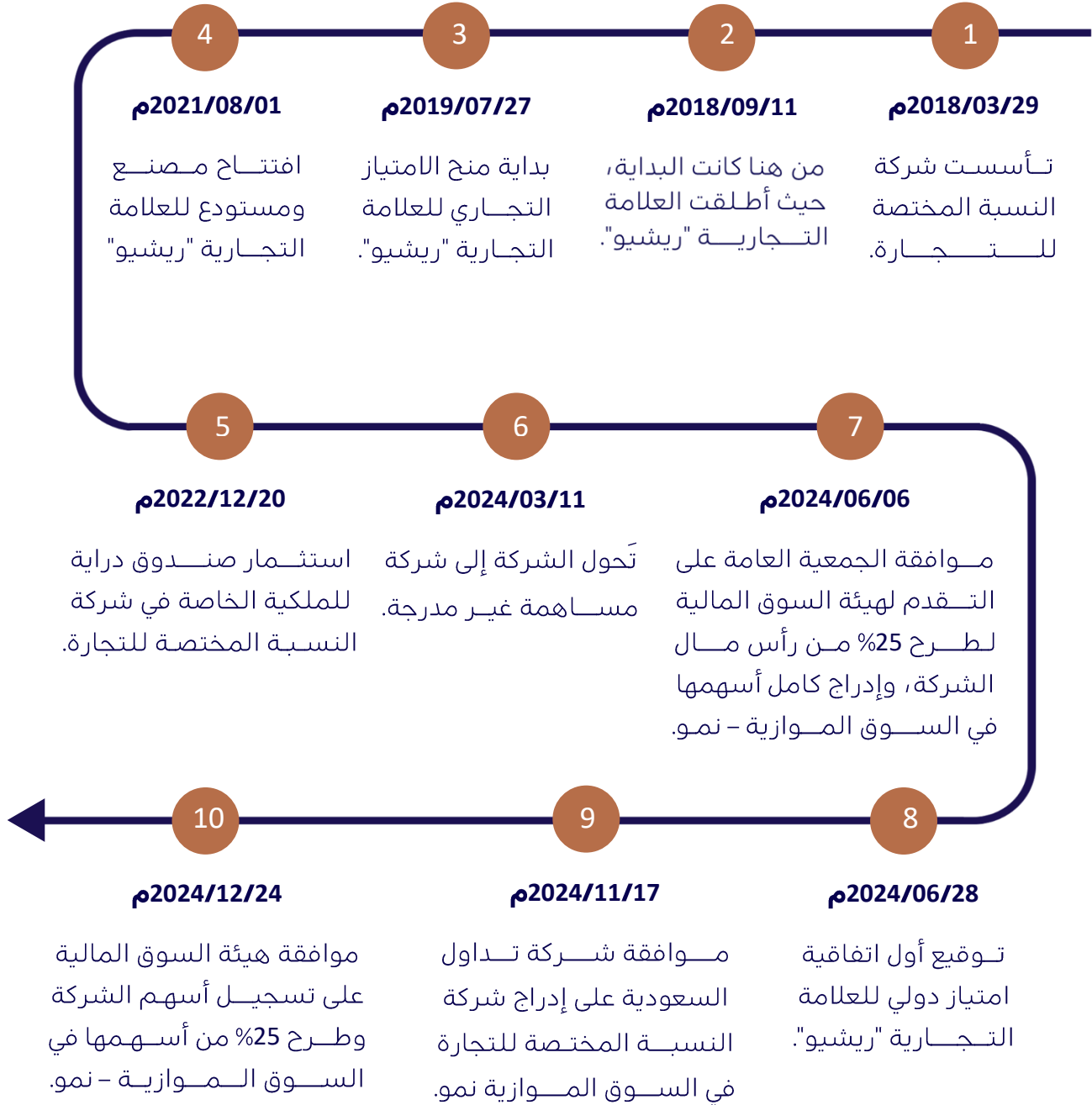
**0.73 ريال**

ربحية السهم





## السجل التاريخي للشركة



## الميزة التنافسية

يمنحنا التحكم الكامل في سلاسل الإمداد **سرعة التوريد بأسعار تنافسية**، وتنوع مواد الخام، وإنتاج وتحميص البن محلياً بأعلى جودة.

كما أن انتشارنا الجغرافي الواسع في **37** مدينة ومحافظة حول المملكة العربية السعودية **يعزز من قدرتنا على الوصول إلى قاعدة عملاء كبيرة ومتنوعة**، مما يسمح لنا بتقديم منتجات وخدمات متميزة تلي أذواق العملاء في مختلف المناطق.

إضافةً إلى ذلك، تساهم استراتيجيتنا التسويقية المتكاملة في تعزيز العلامة التجارية، وجذب العملاء الباحثين عن **تجربة فريدة ومخصصة**.





## نقاط القوة

**انتشار جغرافي واسع:** وجودنا في مختلف مناطق المملكة يعزز من وصولنا إلى أكبر قاعدة عملاء ممكنة، مما يتيح لنا تقديم خدمات متميزة على نطاق واسع.



**علامة تجارية موثوقة:** علامتنا التجارية القوية تحظى بثقة العملاء، مما يجعلها الخيار الأول لمحبي القهوة المختصة.



**فريق عمل متمرس:** يتمتع فريقنا بخبراتٍ وكفاءاتٍ ومهارات عالية، مما يضمن تقديم خدمات ومنتجات تتماشى مع أعلى معايير الجودة.



**سلاسل إمداد متكاملة:** نظام الإمداد المتكامل يتيح لنا القدرة على التفاوض الفعال، وتوفير المنتجات بأفضل جودة وأفضل سعر، مما يعزز من قدرتنا التنافسية.



**تحسين مستمر للأعمال:** نسعى دائماً لتطوير نماذج العمل والعمليات، مما يساعد على تعزيز الكفاءة وتبني أحدث التقنيات لتحقيق الأداء الأمثل.



**جودة متميزة:** نلتزم بتقديم منتجات وخدمات ذات جودة عالية، مما يوفر تجربة فريدة ومميزة للعملاء.

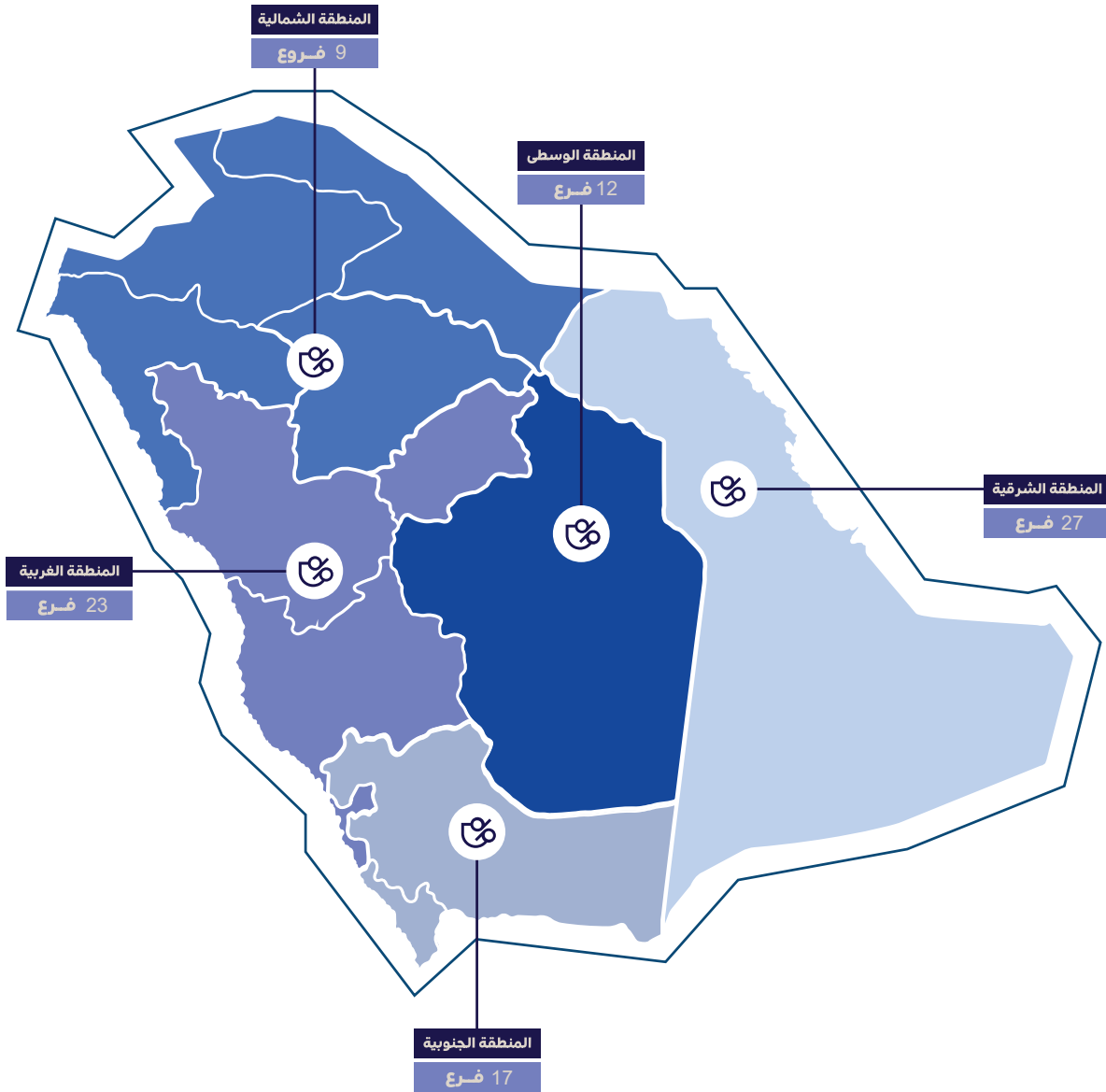


**استراتيجيات تسويق فعّالة:** نعتمد على استراتيجيات تسويق مبتكرة تساهم في توسيع انتشار العلامة التجارية، وتعزيز ولاء العملاء.



## التوسع الجغرافي

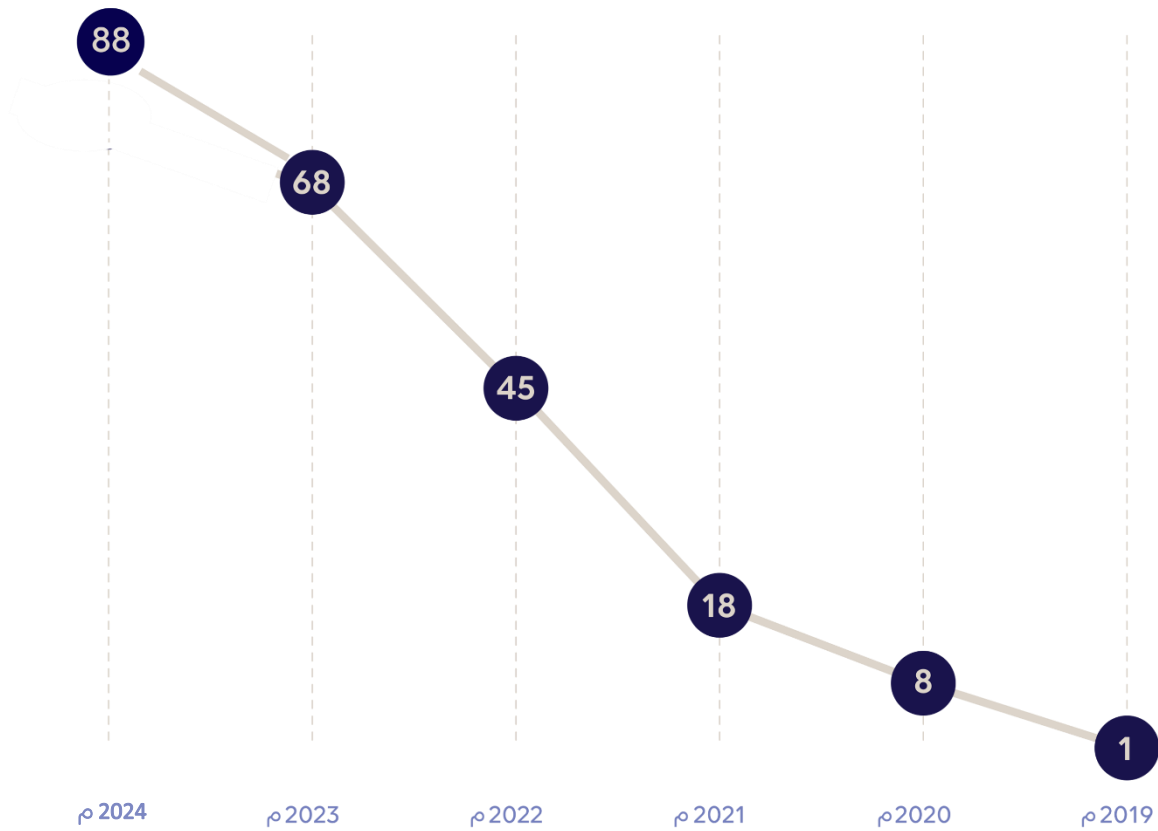
تملك علامة "ريشيو" التجارية **88 فرعاً** منتشرةً في أكثر من (37) مدينة ومحافظة في جميع أنحاء المملكة العربية السعودية، ويبين الشكل التالي خريطة مواقع فروع العلامة:





## النمو التاريخي لفروع العلامة التجارية "ريشيو"

افتُتح أول فرع للعلامة التجارية "ريشيو" في عام 2018م، ثم توسعت من بعده الفروع حتى وصلت **ثمانية وثمانين (88)** فرع، ليبلغ متوسط نمو عدد الفروع للسنوات 2020م-2023م نسبة **256.53%**، ويوضح الشكل التالي النمو التاريخي لعدد الفروع:





# الاستراتيجية



### الرؤية



الريادة محلياً والمنافسة عالمياً في تقديم أفضل المنتجات.

### الرسالة



أن نحظى بثقة عملائنا ضمن تحقيق معايير الجودة وتطوير منتجات مبتكرة باستخدام أفضل التكنولوجيا التي تخدم موظفينا وشركائنا وتحافظ على قيمنا.

### القيم





## الركائز الاستراتيجية للشركة

الاستثمارات في قطاعات الشركة وتنميتها.



تعزيز مكانة العلامة التجارية "ريشيو" كعلامة تجارية رائدة في الأسواق المحلية والعالمية.



التوسع في قطاعات جديدة، وتنوع الاستثمارات.



المساهمة والتطوير في سوق القهوة المختصة.



الاستثمار في رأس المال البشري.



## الاستراتيجية العامة للشركة

**النمو والتوسع في علامات الشركة:** نسعى إلى زيادة الحصة السوقية لعلاماتنا التجارية الحالية من خلال التوسع في مواقع جديدة محلياً ودولياً، وفتح فروع جديدة في مواقع استراتيجية تجذب الفئة المستهدفة من العملاء.



**الاستحواذ على علامات تجارية صاعدة:** نهدف إلى الاستحواذ على علامات تجارية مبتكرة وصاعدة في قطاع الأغذية والمشروبات! مما يتيح لنا تنوع محفظة منتجاتنا، والوصول إلى شريحة أكبر من العملاء، وتعزيز حضورنا في الأسواق المستهدفة.



**التوسع في قطاع تحميص وإنتاج البن:** نعمل على تطوير قدراتنا الإنتاجية، وتوسيع نطاق عمليات التحميص وإنتاج البن محلياً! لضمان تقديم منتجات متميزة بأعلى معايير الجودة.



**رفع الطاقة الإنتاجية:** نعمل على إنشاء مصنع متكامل يضم أحدث تقنيات التحميص والإنتاج! لضمان توفير المنتجات بجودة ثابتة وعالية، تلي احتياجات الأسواق المتنامية، مع الحرص على تقليل التكاليف وتحقيق كفاءة تشغيلية عالية.



**التطوير والمساهمة في سوق القهوة المختصة:** نهدف إلى تعزيز مكانتنا ورفع مستوى تأثيرنا في سوق القهوة المختصة من خلال تقديم منتجات عالية الجودة تلي احتياجات وذائقة العملاء.



**خلق قيمة مضافة لتجربة عميل مميزة:** نلتزم بتوفير تجربة فريدة ومتكاملة للعملاء، تضمن لهم الاستمتاع بمنتجات وخدمات تتجاوز توقعاتهم وتلي أذواقهم المختلفة.

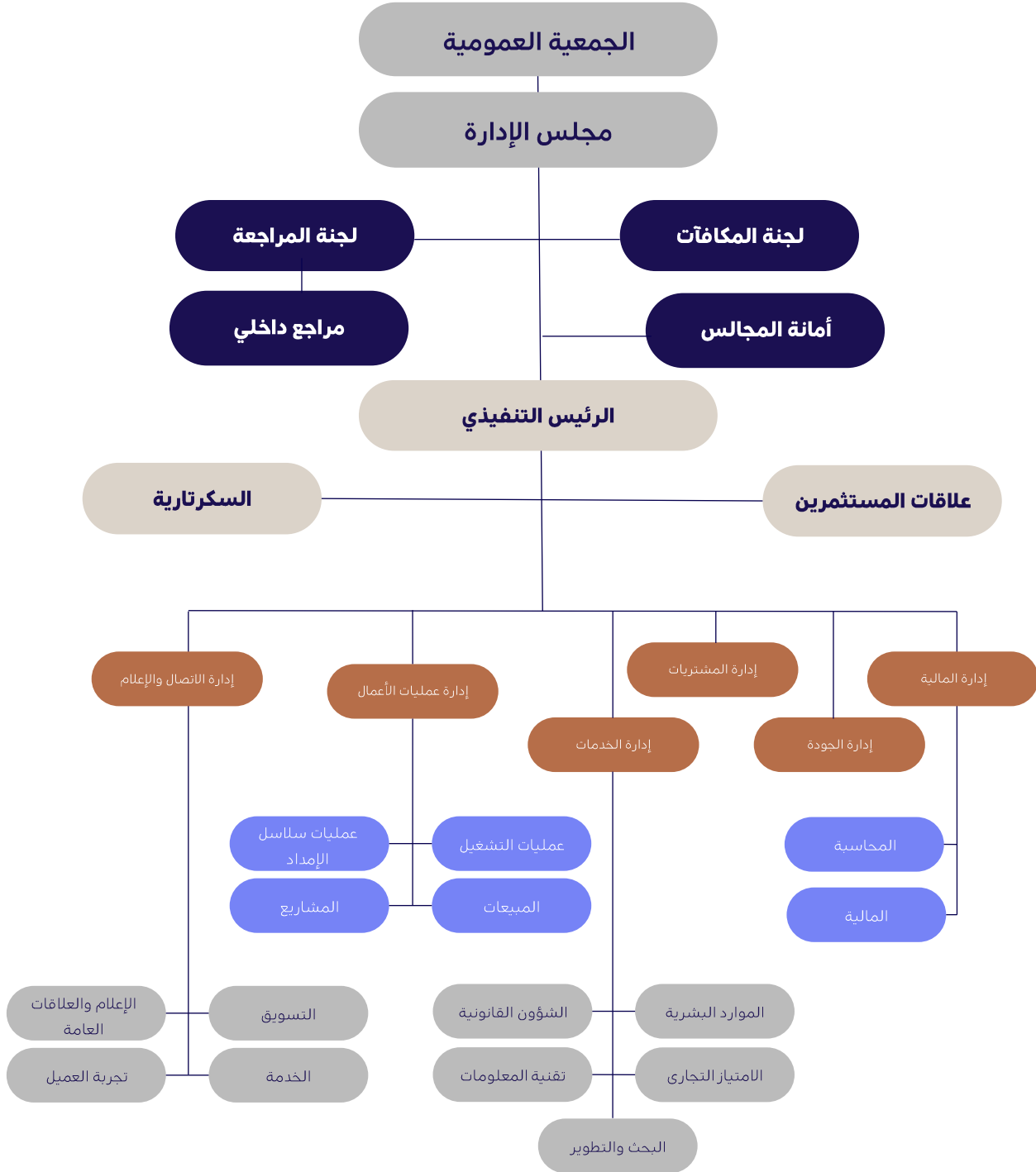


**الاستثمار في رأس المال البشري:** نؤمن بأن فريق العمل هو أساس النجاح! لذلك نسعى باستمرار لتطوير مهارات موظفينا، وتوفير بيئة عمل محفزة ومساهمة في تحقيق أهداف الشركة، ومعززة لجودة الخدمة المقدمة للعملاء.





## الهيكل التنظيمي





ریشیو  
RATIO

# الاستثمار في رأس المال البشري

## الاستثمار في رأس المال البشري

نؤمن في ريشيو بأن **رأس المال البشري هو أهم أصولنا** ومحرك نمونا المستدام، لذلك نستثمر في تمكين كوادرنا وتطويرهم، لأنهم **عماد نجاحنا** وقيمتنا الاقتصادية.



## استقطاب الكفاءات

إن سعينا الدائم إلى استقطاب الكوادر المهنية، أصحاب المواهب والقدرات، وتطوير قدراتهم، وتوفير بيئة عمل تدعم التطوير والتعلم، وتشجع الابتكار، من أهم أهدافنا التي نحرص على تحقيقها في كل عام.

وفي عام 2024 م ركزنا على تطوير استراتيجيات التوظيف، واستقطاب الكفاءات المتميزة من خلال ما يلي:

إطلاق **برامج استقطاب** تستهدف أصحاب المهارات المتخصصة والمواهب الواعدة في مختلف المجالات.

توسيع قنوات التوظيف وتعزيز الشراكات مع الجامعات والمعاهد المهنية، والاستفادة من **المنصات الرقمية** لاستقطاب الكفاءات.

بيئة عمل جاذبة للكوادر المهنية من خلال إبراز **المزايا التنافسية والفرص التطويرية**.

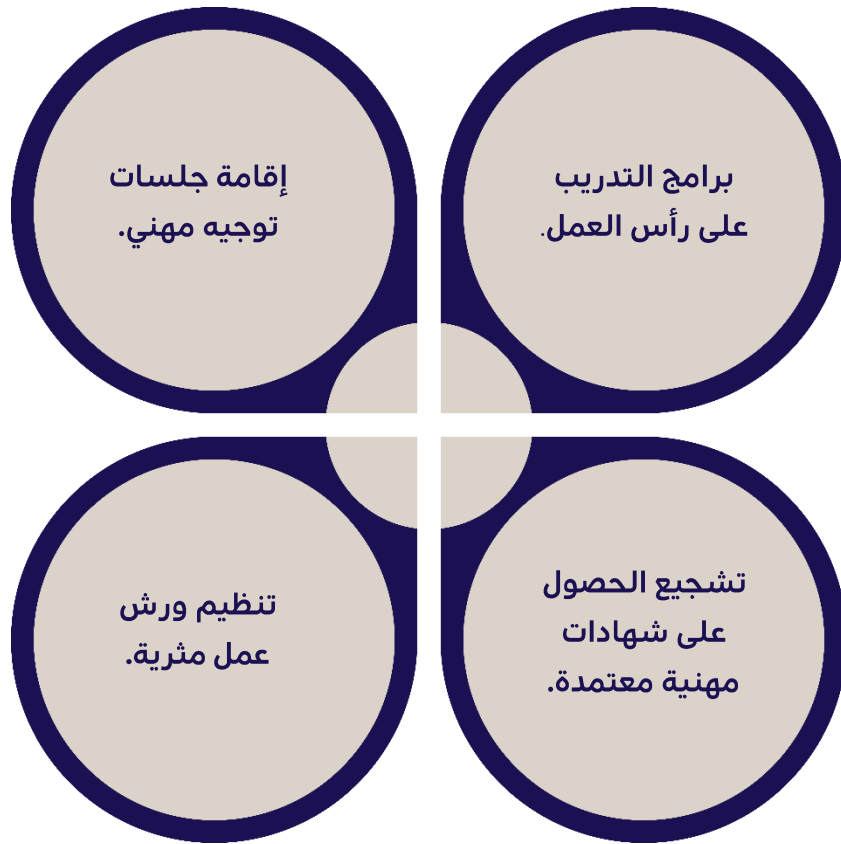
الاستثمار في تطوير الموظفين من خلال **تقديم برامج تدريبية متخصصة** وفرص تعليم مستمر لضمان استدامة التطور المهني داخل المنظمة.

## التدريب والتطوير

حرصاً على تطوير مهارات كوادرنا وتعزيز أدائهم، ركزنا في عام 2024م على تنفيذ برامج تدريبية

**متقدمة** شملت جميع المستويات الوظيفية، من حديثي التخرج إلى القيادات التنفيذية.

### ومن أبرز مبادرات التدريب والتطوير:



## التمكين والدعم

نسعى في ريشيو إلى **توفير بيئة عمل داعمة** تمكّن موظفينا من تحقيق أفضل أداء، وتعزز من إنتاجيتهم وإبداعهم على مختلف المستويات، عبر تقديم الدعم اللازم لتعزيز الثقة والاستقلالية في اتخاذ القرارات وتطوير مهاراتهم القيادية، ويكون ذلك من خلال:

توفير وتعزيز بيئة العمل المرنة. 

تمكين الموظفين من المناصب القيادية. 

دعم الأفكار والابتكارات. 



## التوطين وتمكين الكفاءات الوطنية

نعمل على برامج استقطاب الخريجين لتأهيل الشباب السعودي لسوق العمل عبر التدريب العملي والتوجيه المهني، وتوفير مسارات وظيفية وا ضحة تتيح لهم فرص التطور والتقدم المهني داخل الشركة.





## الحوافز والمكافآت

انطلاقاً من إيماننا بأن التحفيز يعزز الأداء، ويشجع الموظفين على تقديم أفضل ما لديهم، قدمنا في "ريشيو" مجموعة متنوعة من الحوافز والمكافآت **لضمان استمرارية العطاء والابتكار داخل بيئة العمل، ومنها:**

المكافآت المالية المرتبطة بالأداء.



الحافز التقديري الذي يشمل شهادات التقدير وجوائز التميز الوظيفي.



أنظمة للعلاوات والترقيات لضمان التحفيز المستمر للموظفين المتميزين.



برامج الولاء الوظيفي التي تقدم مزايا إضافية للموظفين.



الدعم المالي للتعليم والتطوير المهني.



حافز الزواج، إذ تقدم الشركة دعماً مالياً للموظفين المقبلين على الزواج، تقديرًا لاحتياجاتهم الشخصية وتعزيزاً لاستقرارهم الاجتماعي.



# الاستدامة

## عوامل المخاطر في الشركة

تواجه الشركة عددًا من المخاطر المرتبطة بطبيعة أعمالها وتشغيلها، والتي قد تؤثر على أدائها وخططها المستقبلية. لذا تعمل الشركة على متابعة هذه المخاطر واتخاذ الإجراءات اللازمة للحد من آثارها، بما يدعم استمرارية الأعمال وتحقيق أهدافها الاستراتيجية.

قائمة المخاطر التي قد تواجه الشركة خلال تنفيذ أعمالها، والإجراءات المتخذة للحد من آثارها

نوعية المخاطر	تفصيلها	الاستجابة
عدم القدرة على تنفيذ الخطة الاستراتيجية	تعتمد قدرة الشركة على تعزيز إيراداتها وتحسين ربحيتها على التوسع في الفروع المملوكة والممنوحة بعقود امتياز. وبعد نجاح تنفيذ الخطة الاستراتيجية مرهونًا بمدى كفاءة إدارة التوسع، وزيادة القوى العاملة المؤهلة وتدريبها وتحفيزها، إضافة إلى تطوير الأنظمة التشغيلية والمالية والإدارية.	تعمل الشركة من خلال فريق متخصص على متابعة خطط التوسع وتحليل السوق، كما تسعى باستمرار لاستقطاب الكفاءات والمواهب اللازمة لدعم تحقيق أهدافها.
إدارة المخزون	يتكون مخزون الشركة من مواد خام، ومنتجات جاهزة، وقطع غيار ومعدات. وقد يؤدي عدم الحفاظ على مستويات مثالية من المخزون، أو ضعف الرقابة على معدلات دورانه؛ إلى خسائر كبيرة.	خصصت الشركة فريقًا لمراجعة المخزون دوريًا، وتعمل على تطوير خطط إدارة المخزون لضمان الكفاءة وتقليل المخاطر المرتبطة به.
الاعتماد على الموظفين الرئيسيين والإدارة التنفيذية	يعتمد نجاح الشركة على كفاءة وخبرة الفريق الإداري والتنفيذي، الذين يمثلون عناصر محورية في العمليات التشغيلية.	تسعى الشركة للاحتفاظ بموظفيها وتطبيق خطط التعاقب الوظيفي لضمان الاستمرارية والاستقرار في الأداء.
توفر العمالة الماهرة	تعد العمالة الماهرة عنصرًا أساسيًا لاستمرارية الأعمال بكفاءة، ويصعب أحيانًا الحصول عليها بتكلفة معقولة.	تعمل الشركة على تنفيذ برامج تدريب وتطوير مستمرة تهدف إلى رفع كفاءة العاملين وضمان جاهزيتهم للمهام التشغيلية.

## عوامل المخاطر في الشركة

نوعية المخاطر	تفصيلها	الاستجابة
أنظمة التشغيل وتقنية المعلومات	تعتمد الشركة بشكل كبير على أنظمة تقنية المعلومات في إدارة عملياتها، ما يجعلها عرضة لمخاطر عدة مثل الأعطال التقنية، والاختراقات، والفيروسات، أو حتى تسرب البيانات.	تقوم الشركة بمراجعة دورية لهذه الأنظمة وتطويرها، بهدف تعزيز أمن المعلومات وضمان استمرارية الأعمال.
مخاطر التعامل مع الموردين	تعتمد الشركة على موردين رئيسيين في عمليات التوريد، وأي خلل أو انقطاع في التوريد قد ينعكس سلباً على استمرارية العمل.	تعمل الشركة على تأمين بدائل لكل منتج لضمان عدم توقف الإمداد في حال حدوث طارئ قدر الإمكان.
مخاطر الائتمان	تتمثل مخاطر الائتمان في احتمالية تعثر بعض العملاء أو الأطراف المدينة في سداد التزاماتهم، ما قد يؤثر بشكل جوهري على أداء الشركة المالي.	تعمل الشركة على تطبيق خطط تحصيل فعالة للحد من حجم الأرصدة المدينة وتقليل الأثر المالي لهذه المخاطر.



## المسؤولية الاجتماعية

نواصل في ريشيو التزامنا بتحقيق الاستدامة، كجزء أساسي من استراتيجيتنا للنمو المستدام

### والمسؤولية الاجتماعية.

ومن خلال تبني أفضل الممارسات في مجالات البيئة والمسؤولية الاجتماعية والحوكمة (ESG)،

نسعى لتعزيز أثرنا الإيجابي في المجتمع، لنسهم في بناء مستقبل أكثر توازناً واستدامة.



## المسؤولية الاجتماعية

ليقينا بأن نجاحنا مرتبط بقدرتنا على إحداث تأثير إيجابي ومستدام في المجتمع، **وضعنا المسؤولية الاجتماعية في صميم استراتيجياتنا**، حيث عملنا على تنفيذ مبادرات تهدف إلى تعزيز دورنا تجاه المسؤولية الاجتماعية.

وفي ريشيو، لا نرى المشاركة المجتمعية مجرد مبادرات موسمية أو برامج داعمة، بل نراها قيمة جوهرية متجذرة في ثقافتنا المؤسسية، **فنحن نثق بأن النمو الحقيقي لا يتحقق إلا عندما يكون المجتمع جزءاً من رحلتنا**، وأن مساهمتنا في تنميته ليست خياراً، بل مسؤولية نعتز بالالتزام بها.

من أبرز الجهات التي شاركنا مجتمعياً معها:



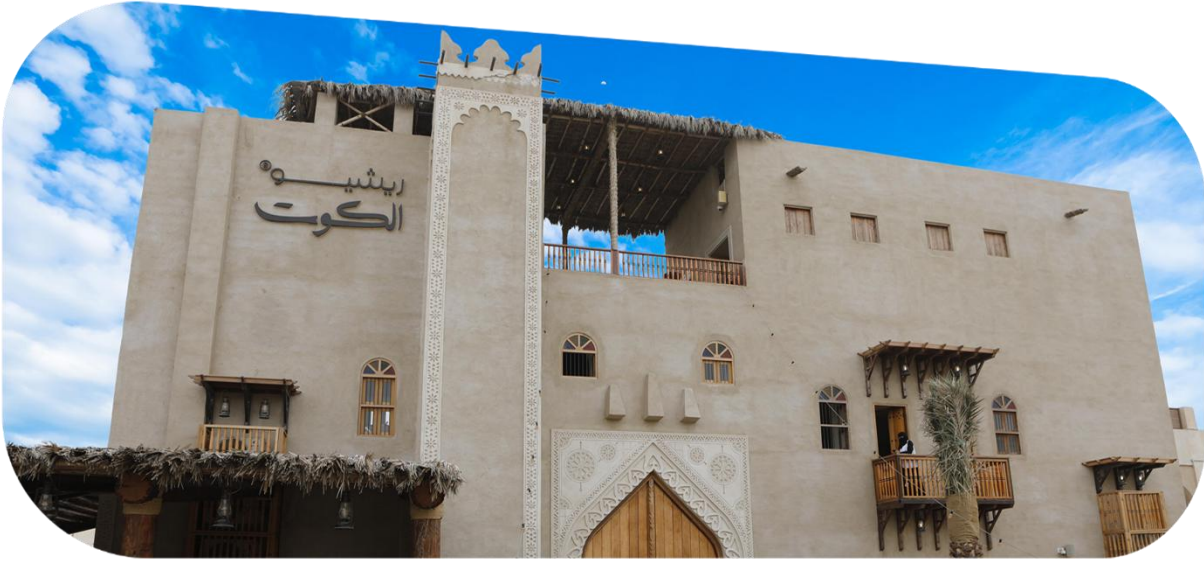


# أبرز المبادرات

## الاستثمار في الموروث التاريخي

في ريشيو، نؤمن بأن الاستدامة لا تقتصر على الجوانب البيئية والاقتصادية فحسب، بل تمتد لتشمل الحفاظ على الهوية الثقافية والموروث الحضاري كجزء لا يتجزأ من مسؤوليتنا تجاه المجتمع. ومن منطلق ذلك، **عملنا على تبني خط جديد في مسار الاستدامة يركّز على إحياء المواقع الأثرية والتاريخية وإعادتها إلى الواجهة**، لتكون شاهدة على حضارتنا وركيزة لمستقبل أكثر ارتباطاً بجذورنا.

انطلقنا في هذا الخط من **مدينة الأحساء**، حيث وقع اختيارنا على أحد أبرز المعالم التراثية في المدينة ذات الرمزية الثقافية العميقة، **"دروازة الكوت"** - البوابة التاريخية لمدينة الأحساء القديمة.



ومن خلال هذه المبادرة، نسعى لأن نكون في ريشيو **حلقة الوصل بين تراث أجدادنا ومستقبل أبنائنا**، وأن نُسهم في تجديد الحضور التراثي للمواقع التاريخية في قلب مدن المملكة، ليس فقط كأصول تراثية، بل كعناصر فاعلة في الحراك التنموي والحضاري. فنحن نلتزم بجعل الثقافة والتراث جزءاً حياً من الحاضر، وامتداداً لنهضتنا المستدامة في سبيل بناء هوية قوية وواضحة تركز على الاعتزاز بالأصالة والانفتاح على المستقبل.

ريشيو®  
الجزء الشمالي

سوق الحلب  
ريشيو®

ريشيو®  
الكوت



## أبرز الشراكات



سعيًا لتحقيق أحد الركائز الأساسية لرؤية المملكة 2030م بشأن تعزيز الأمن الغذائي، وانطلاقًا من حرص الشركة على حفظ النعم، وتقليل هدر الطعام، وحسن التعامل مع فائض الأغذية - **وقّعت شركة النسبة المختصة للتجارة اتفاقية مع شركة استدامة البركة لتقنية المعلومات،** المالكة للمنصة الرقمية (بركة) لإدارة الفائض في المطاعم، لمدة 12 شهر تبدأ من 2024/07/29م وتتمدد تلقائيًا لمرة واحدة.





# الحوكمة

## 1 المساهمون

تحرص شركة النسبة المختصة للتجارة، متمثلةً في مجلس إدارتها والإدارة التنفيذية، على حماية وحفظ حقوق مساهميها وفق أعلى معايير الحوكمة والشفافية. كما تلتزم الشركة بتطبيق أفضل الممارسات الإدارية والمالية؛ لضمان العدالة والمساواة بين جميع المساهمين، وتعزيز ثقتهم بها، والتأكد من اتخاذ القرارات التي تصب في مصلحة الشركة ومساهميها على المدى الطويل.

## 2 الجمعية العامة للمساهمين

تُعد الجمعية العامة للمساهمين السلطة الأعلى في الشركة، حيث تمثل جميع المساهمين عند انعقادها وفقاً للإجراءات النظامية المعتمدة. وتتمتع الجمعية العامة بالصلاحيات اللازمة لاتخاذ القرارات الاستراتيجية التي تضمن تحقيق مصالح المساهمين وتعزيز حوكمة الشركة.



## اجتماعات الجمعية العامة العادية وغير العادية المنعقدة خلال عام 2024م

يوضح الجدول أدناه تواريخ اجتماعات المساهمين:

نوع الجمعية	تاريخ الانعقاد	أسهم الحاضرين	نسبة الحضور
جمعية عامة عادية	1445/10/27هـ 2024/05/06م	%100	%100
جمعية عامة غير عادية	1445/11/29هـ 2024/06/06م	%100	%100
جمعية عامة غير عادية	1446/04/06هـ 2024/10/09م	%100	%100

وقد حضر في جميع الاجتماعات المبيّنة أعلاه، أعضاء مجلس الإدارة التالية أسماؤهم:

- فارس إبراهيم الراشد الحميد.  
رئيس مجلس الإدارة.
- عبداللطيف إبراهيم الملحم.  
عضو مجلس الإدارة والرئيس التنفيذي.
- أحمد عبدالله الثاني.  
عضو مجلس الإدارة.



## • الأطراف ذات العلاقة

تتمثل المعاملات مع الأطراف ذات العلاقة في دعم وتمويل عمليات الشركة من قبل الشركاء، بالإضافة إلى الخدمات التجارية من قبل شركة شقيقة، وهي عمليات توريد مواد والتي تمت خلال السنة بين الشركة والأطراف ذات العلاقة، وعقود خدمات، وتتم المعاملات في سياق النشاط المعتاد للشركة ووفقاً لأسس التعامل مع الغير وعلى أسس تجارية بحتة، **كما أن الأرصدة الناتجة عنها على النحو الآتي:**

- **عقد توريد منتجات** بين الشركة وشركة نتاج الغذاء الصناعية (شركة شقيقة) والتي للشركة حصة فيها، ولنائب رئيس مجلس الإدارة الأستاذ/ عبدالله خالد الشعبي مصلحة غير مباشرة، وذلك كونه رئيس مجلس مديرين شركة نتاج الغذاء الصناعية.
- وهذه الأعمال عبارة عن عقد توريد لمنتجات غذائية، علماً بأن إجمالي مبالغ المعاملات من الأطراف ذات العلاقة (804,129) ريالاً سعودياً في عام 2024م ورصيد مدين بقيمة (409,353) ريالاً سعودياً بنسبة (1.08%) من الأصول المتداولة ونسبة (0.81%) من إجمالي الأصول.
- وقد بلغ إجمالي مبالغ المعاملات إلى الأطراف ذات العلاقة (3,433,999) ريالاً سعودياً في عام 2024م ورصيد دائن بقيمة (صفر) ريالاً سعودياً.

كما تقرر الشركة بأنه لا توجد أية عقود أو ترتيبات سارية المفعول لأعمال الشركة، يكون لرئيس مجلس الإدارة أو أحد أعضاء المجلس أو الرئيس التنفيذي أو مدير الإدارة المالية مصلحة جوهرية فيها حتى تاريخ اعتماد تقرير مجلس الإدارة المالي 2024م

## الأعمال المنافسة

وافقت الجمعية العامة غير العادية المنعقدة بتاريخ 1446/04/06هـ الموافق 2024/10/09م على اشتراك بعض من أعضاء مجلس الإدارة في أعمال منافسة لأنشطة الشركة، وفيما يلي المعلومات الخاصة بتلك الأعمال:

العضو عبدالله خالد الشعيبي، يمارس نشاطاً منافساً في شركة المذاق العالمي المالكة للعلامة التجارية (IN2)، بصفته مالك ومدير الشركة، وهي تنشط في مرافق الإقامة الأخرى، والمطاعم وخدمات الأطعمة المتنقلة، وخدمات الطعام الأخرى، وتقديم المشروبات.



## توزيع الأرباح

وَزَعَت الشركة أرباح نقدية للمساهمين خلال عام 2024م، بمبلغ وقدره (4,000,000) أربعة مليون ريال بواقع (20) هللة لكل سهم وبنسبة (20%) من رأس المال عن السنة المنتهية في 31 ديسمبر 2023م.





## مجلس إدارة شركة النسبة المختصة للتجارة

تعمل شركة النسبة المختصة للتجارة تحت قيادة وإشراف مجلس إدارة ذو كفاءة مهنية، وخبرات متنوعة ومتوائمة مع أعمال الشركة، مكوّن من ستة (6) أعضاء من ذوي الصفة الطبيعية، عُيّنوا من قبل الجمعية العامة للشركة لمدة أربع (4) سنوات، ويحدد النظام الأساسي للشركة أدوار ومسؤوليات المجلس.



**الاسم:** عبداللطيف إبراهيم الملحم  
**المنصب:** عضو مجلس الإدارة، والرئيس التنفيذي  
**صفة العضوية:** تنفيذي  
**الاستقلالية:** غير مستقل  
**تاريخ التعيين:** 2024-03-11م



**الاسم:** عبدالله خالد الشعيبي  
**المنصب:** نائب رئيس مجلس الإدارة  
**صفة العضوية:** غير تنفيذي  
**الاستقلالية:** غير مستقل  
**تاريخ التعيين:** 2024-03-11م



**الاسم:** فارس إبراهيم الراشد الحميد  
**المنصب:** رئيس مجلس الإدارة  
**صفة العضوية:** غير تنفيذي  
**الاستقلالية:** غير مستقل  
**تاريخ التعيين:** 2024-03-11م



**الاسم:** باسم عبدالله السلوم  
**المنصب:** عضو مجلس الإدارة  
**صفة العضوية:** غير تنفيذي  
**الاستقلالية:** مستقل  
**تاريخ التعيين:** 2024-05-06م



**الاسم:** سعود ناصر الريس  
**المنصب:** عضو مجلس الإدارة  
**صفة العضوية:** غير تنفيذي  
**الاستقلالية:** غير مستقل  
**تاريخ التعيين:** 2024-10-09م



**الاسم:** أحمد عبدالله الثاني  
**المنصب:** عضو مجلس الإدارة  
**صفة العضوية:** غير تنفيذي  
**الاستقلالية:** غير مستقل  
**تاريخ التعيين:** 2024-03-11م



## السير الذاتية لأعضاء مجلس الإدارة

### الخبرات العملية



- العضو المنتدب والرئيس التنفيذي لشركة لشركة شراكة المالية (2023م - حتى الآن)
- رئيس قسم الملكية الخاصة لشركة دراية المالية (2017م - 2023م)
- شريك مؤسس في شركة كريم. (2013م - 2020م)
- شريك مؤسس في شركة ليندو السعودية للتمويل (lendo) (2019- حتى الآن)
- شريك مؤسس في شركة صبار. (2019م- حتى الآن).
- مؤسس ورئيس مجلس النظار في مؤسسة وتين الوقفية. (2018م - حتى الآن)
- شريك مؤسس في شركة هلا التجارية (هلاة سابقًا) (2018م - حتى الآن)
- المؤسس ورئيس مجلس الأمناء لمجموعة عقال. (2011م- حتى الآن)
- مستثمر في شركة رسال. (2019م- حتى الآن)
- رئيس شركة نال الاستثمارية. (2008م - 2018م)
- مدير عام شركة حديد الرياض. (2006م - 2007م)
- مدير عام شركة الدوالج للتقنية. (2000م - 2006م)
- مدير مركز فيوتشر كيدز. (1996م - 2000م)
- محاضر في الكلية التقنية ببريدة. (1994م - 1996م)



**فارس إبراهيم الراشد الحميد**  
رئيس مجلس الإدارة

### المؤهلات العلمية



- الشهادة الدولية في إدارة الثروات و الاستثمار CME-4 من الأكاديمية المالية (2021م)
- الشهادة العامة للتعامل بالأوراق المالية -CME 1 من الأكاديمية المالية (2017م)
- شهادة معهد مجلس الإدارة من معهد مجلس الإدارة (2015م)
- برنامج السعودية أكسفورد للقيادة والإدارة المتقدمة، من أكسفورد - بريطانيا (2011م)
- برنامج تطوير رواد الأعمال من كلية سيلون للإدارة - معهد ماساتشوستس للتكنولوجيا، كامبريدج- أمريكا (2009م).
- بكالوريوس علوم الحاسب جامعة الملك سعود (1994م).



## العضويات الحالية



- رئيس مجلس الإدارة لشركة شراكة المالية. (2023م - حتى الآن)
- عضو مجلس الإدارة ورئيس لجنة الترشيحات والمكافآت وعضو لجنة الاستثمار في شركة علم. (2021م- حتى الآن)
- عضو مجلس الإدارة في شركة بن داود القابضة. (2022م - حتى الآن)
- عضو مجلس الإدارة في شركة نسيج للاتصالات وتقنية المعلومات. (2021م - حتى الآن)
- عضو مجلس الإدارة وعضو لجنة الترشيحات والمكافآت في شركة سهل للتمويل. (2016م - حتى الآن)
- عضو مجلس الإدارة في شركة إكمال الرياضية. (2024م - حتى الآن)
- عضو مجلس الإدارة في شركة مداد للحلول المكتبية المحدودة. (2023م - حتى الآن)
- عضو مجلس الإدارة ورئيس لجنة المراجعة في شركة هلا التجارية للمدفوعات (2024م- حتى الآن)
- عضو مجلس الإدارة في شركة أبناء إبراهيم الراشد الحميد. (2009م - حتى الآن)
- عضو مجلس المديرين في شركة حلا بستاني. (2022م - حتى الآن)
- رئيس مجلس إدارة صندوق دراية فنتشرز. (2019م - حتى الآن)

## السير الذاتية لأعضاء مجلس الإدارة

### الخبرات العملية



- شريك الاستشارات بشركة شراكة المالية. (2024م - حتى الآن)
- شريك مؤسس لشركة المذاق العالمي للخدمات التجارية. (2020م - حتى الآن)
- مدير تطوير الأعمال لمجموعة التميمي للتجارة والصيانة. (2017م - 2020م)
- مساعد نائب الرئيس التنفيذي و المدير التجاري لمجموعة التميمي للطاقة. (2012م - 2017م)
- منسق مشروع في شركة أكويليكس العربية المحدودة. (2011م - 2012م)
- مشرف علاقات العملاء في بنك البلاد. (2007م - 2009م)
- ممثل الاتصال بالعملاء في شركة مو بايلي.



**عبدالله خالد الشعيبي**  
نائب رئيس مجلس الإدارة

### المؤهلات العلمية



- ماجستير محاسبة (الخدمات المالية) من جامعة هيدرسفيلد، (2010م)
- بكالوريوس تسويق من جامعة الملك فيصل، (2005م).

### العضويات الحالية



- عضو لجنة المكافآت والترشيحات في شركة النسبة المختصة للتجارة. (2024م - حتى الآن)
- عضو لجنة المراجعة في شركة النسبة المختصة للتجارة. (2024م - حتى الآن)
- عضو مجلس الإدارة في شركة النسبة المختصة للتجارة. (2024م حتى الآن)
- رئيس مجلس مديرين شركة نتاج الغذاء. (2024 - حتى الآن)



## السير الذاتية لأعضاء مجلس الإدارة

### الخبرات العملية



- الرئيس التنفيذي- شركة النسبة المختصة للتجارة. (2022م - حتى الآن)
- شريك مؤسس في شركة الاختصاص المبدعة لتقديم المشروبات ذ.م.م (2019م)
- مدير عام في شركة النسبة المختصة للتجارة من (2018م - 2022)
- مدير التشغيل في مؤسسة الشطيرة الصغيرة (2014م- 2017م)
- مؤسس للعديد من المطاعم والمقاهي ومستشار للعديد من الشركات والمؤسسات (2013م- حتى الآن)
- خبرة واسعة في قطاع الأغذية والمشروبات (2013م - حتى الآن)
- محلل خطط وميزانيات في الشركة السعودية للكهرباء (2021م - 2022م)
- مشرف وحدة العلاقات والتراخيص الحكومية - شركة الكهرباء السعودية (2016م - 2020م)
- مشرف خدمات المشتركين - الشركة السعودية للكهرباء (2011م - 2015م)



**عبداللطيف إبراهيم الملحم**  
عضو مجلس الإدارة والرئيس التنفيذي

### المؤهلات العلمية



بكالوريوس في نظم المعلومات الحاسوبية، جامعة الملك فيصل (2011م).

### العضويات الحالية



- عضو مجلس الإدارة في شركة النسبة المختصة للتجارة. (2024م - حتى الآن)
- عضو مجلس الإدارة في شركة نتاج الغذاء. (2023م - حتى الآن)
- عضو اللجنة الوطنية للقهوة والمحامص (2024م - حتى الآن)

## السير الذاتية لأعضاء مجلس الإدارة

### الخبرات العملية



- مدير خدمة العملاء في مدينة الأحساء (2024م - حتى الآن)
- المدير المكلف بمكتب الخدمات بالشركة السعودية للكهرباء (2021م - 2023م)
- رئيس قسم علاقات العملاء بالشركة السعودية للكهرباء (2020م - 2021م)
- مدير الشؤون الإدارية في شركة النسبة المختصة للتجارة (2018م - 2022م)
- مشرف خدمة العملاء بالشركة السعودية للكهرباء (2017م - 2020م)
- شريك مؤسس في شركة الاختصاص المبدعة لتقديم المشروعات ذ.م.م (2019م)
- ممثل خدمة العملاء بالشركة السعودية للكهرباء. (2011م - 2017م)



أحمد عبدالله الثاني  
عضو مجلس الإدارة

### المؤهلات العلمية



بكالوريوس في نظم المعلومات الحاسوبية،  
جامعة الملك فيصل (2011م).

### العضويات الحالية



- عضو مجلس الإدارة في شركة النسبة المختصة للتجارة. (2024م - حتى الآن)
- عضو لجنة المكافآت والترشيحات في شركة النسبة المختصة للتجارة. (2023م - حتى الآن)



## السير الذاتية لأعضاء مجلس الإدارة

### الخبرات العملية



- رئيس قسم الاستثمار - أسواق رأس المال والاستشارات في صندوق دراية المالية (2022م - حتى الآن)
- رئيس إدارة الأصول في شركة الاستثمار كابيتال (2020م - 2022م)
- رئيس قسم الأسهم في شركة الاستثمار كابيتال (2018م - 2020م)
- نائب الرئيس لإدارة المحافظ في السعودي الفرنسي كابيتال (2017م - 2018م)
- مدير محفظة في إتش إس بي سي العربية السعودية المحدودة (2013م - 2017م)
- مدير صندوق في الأول للاستثمار (2010م - 2013م)
- محلل استثمار في إتش إس بي سي العربية السعودية المحدودة (2006م - 2006م)



**سعود ناصر الرئيس**  
**عضو مجلس الإدارة**

### المؤهلات العلمية



- ماجستير إدارة الاستثمار، جامعة ريدينج المملكة المتحدة (2009م)
- بكالوريوس إدارة الأعمال (المالية) من جامعة الأمير سلطان (2006م)

### العضويات الحالية



- عضو مجلس إدارة في شركة النسبة المختصة للتجارة (2024م - حتى الآن)
- عضو مجلس إدارة شركة عبدالله عبدالعزيز الراجحي وأولاده الفابضة (2024م - حتى الآن)
- عضو مجلس إدارة في شركة موجة العصر (2024م - حتى الآن)
- عضو مجلس إدارة شركة باتك للإستثمار والأعمال اللوجستية (2023م - حتى الآن)



## السير الذاتية لأعضاء مجلس الإدارة

### الخبرات العملية



- الرئيس التنفيذي لشركة وادي الحلول (2023م - حتى الآن)
- العضو المنتدب لشركة شور العالمية للتقنية (2018م - 2024م)
- وكيل المحافظ للاتصال والتسويق في الهيئة العامة للاستثمار (2017م - 2019م)
- نائب الرئيس للاتصال المؤسسي في الهيئة العامة للطيران المدني (2014م - 2017م)
- المدير التنفيذي للتسويق الرقمي- شركة موبايلي للاتصالات (2011م - 2014م)
- المدير الإداري في شركة نمو ملتي ميديا (2010م - 2011م)



**باسم عبدالله السلوم**  
عضو مجلس الإدارة

### المؤهلات العلمية



- ماجستير تقنية المعلومات من جامعة كينت، بريطانيا. (2009م)
- بكالوريوس لغة انجليزية من جامعة الامام محمد بن سعود. (2007م)

### العضويات الحالية



- عضو مجلس الإدارة - بنك دال ٣٦٠ الرقمي (2023 - حتى الآن)
- رئيس مجلس الإدارة - شركة إيواء العرب للسفر والسياحة (2023م - حتى الآن)
- عضو مجلس المديرين - شركة أنظمة الطلب (2022 - حتى الآن)
- رئيس مجلس المديرين - شركة بأس للاستثمار (2019م - حتى الآن)
- عضو مجلس الإدارة - شركة شور العالمية للتقنية (2018م - حتى الآن)
- عضو مجلس الإدارة - الشركة المتقدمة للتقنية والأمن السيبراني (سرار) (2024م - حتى الآن)
- عضو مجلس المديرين - شركة وادي الحلول (2024م - حتى الآن)
- عضو مجلس الإدارة - شركة تري للتأمين (2024 - حتى الآن)
- عضو اللجنة الاستشارية - هيئة السوق المالية (2024م - حتى الآن)
- عضو مجلس إدارة في شركة النسبة المختصة للتجارة (2024م - حتى الآن)

## أسماء الشركات التي يكون عضو مجلس الإدارة عضواً في مجالس إدارتها حالياً أو سابقاً، أو من مديريها:

فارس إبراهيم الراشد الحميد رئيس مجلس الإدارة			
م	اسم الشركة	مقرها	الكيان القانوني
1	شركة شراكة المالية	داخل المملكة	مساهمة مقفلة
2	شركة علم	داخل المملكة	مساهمة عامة
3	شركة بن داود القابضة	داخل المملكة	مساهمة عامة
4	شركة نسيح للتقنية	داخل المملكة	مساهمة عامة
5	شركة سهل للتمويل	داخل المملكة	مساهمة عامة
6	شركة أبناء إبراهيم الراشد الحميد	داخل المملكة	مساهمة مقفلة
7	شركة تنامي العربية	داخل المملكة	مساهمة مقفلة
8	شركة مداد للحلول المكتبية المحدودة	داخل المملكة	مساهمة مقفلة
9	شركة حلول التقنية الرقمي للاستثمار	داخل المملكة	ذات مسؤولية محدودة
10	شركة حلا بستاني التجارية	داخل المملكة	ذات مسؤولية محدودة
11	شركة النسبة المختصة	داخل المملكة	مساهمة غير مدرجة
12	شركة اكتمال الرياضية	داخل المملكة	مساهمة مقفلة
13	شركة ليندو السعودية للتمويل	داخل المملكة	مساهمة مقفلة
14	شركة إناء المحدودة	داخل المملكة	ذات مسؤولية محدودة
15	شركة هلا التجارية للمدفوعات	داخل المملكة	مساهمة مقفلة
16	شركة صبار	داخل المملكة	ذات مسؤولية محدودة
17	صندوق دراية للتجزئة	داخل المملكة	صندوق خاص
18	صندوق دراية للملكية الخاصة	داخل المملكة	صندوق خاص
19	صندوق دراية فنتشرز	داخل المملكة	صندوق خاص

## أسماء الشركات التي يكون عضو مجلس الإدارة عضوًا في مجالس إدارتها حاليًا أو سابقًا، أو من مديريها:

عبدالله خالد الشعيبي نائب رئيس مجلس الإدارة			
م	اسم الشركة	مقرها	الكيان القانوني
1	شركة النسبة المختصة للتجارة	داخل المملكة	مساهمة مدرجة
2	شركة المذاق العالمي للخدمات التجارية	داخل المملكة	ذات مسؤولية محدودة
3	شركة نتاج الغذاء	داخل المملكة	ذات مسؤولية محدودة

عبداللطيف إبراهيم الملحم عضو مجلس الإدارة والرئيس التنفيذي			
م	اسم الشركة	مقرها	الكيان القانوني
1	شركة النسبة المختصة للتجارة	داخل المملكة	مساهمة مدرجة
2	شركة نتاج الغذاء	داخل المملكة	ذات مسؤولية محدودة
	شركة الاختصاص المبدعة لتقديم المشروبات	داخل المملكة	ذات مسؤولية محدودة



## أسماء الشركات التي يكون عضو مجلس الإدارة عضوًا في مجالس إدارتها حاليًا أو سابقًا، أو من مديريها:

أحمد عبدالله الثاني عضو مجلس الإدارة			
م	اسم الشركة	مقرها	الكيان القانوني
1	شركة النسبة المختصة للتجارة	داخل المملكة	مساهمة غير مدرجة
2	شركة الاختصاص المبدعة لتقديم المشروبات	داخل المملكة	ذات مسؤولية محدودة

سعود ناصر الرئيس عضو مجلس الإدارة			
م	اسم الشركة	مقرها	الكيان القانوني
1	شركة النسبة المختصة للتجارة	داخل المملكة	شركة مساهمة مدرجة
2	شركة باتك للاستثمار والأعمال اللوجستية	داخل المملكة	شركة مساهمة مدرجة
3	شركة عبدالله العزيز الراجحي وأولاده القايزة	داخل المملكة	شركة مساهمة غير مدرجة
4	شركة موجة العصر	داخل المملكة	شركة مساهمة غير مدرجة

## أسماء الشركات التي يكون عضو مجلس الإدارة عضواً في مجالس إدارتها حالياً أو سابقاً، أو من مديريها:

باسم عبدالله السلوم عضو مجلس الإدارة			
م	اسم الشركة	مقرها	الكيان القانوني
1	بنك دال 360 الرقمي	داخل المملكة	مساهمة مقفلة
2	شركة بأس للاستثمار	داخل المملكة	شركة ذات مسؤولية محدودة
3	شركة ابواء العرب للسفر والسياحة	داخل المملكة	مساهمة مقفلة
4	شركة شور العالمية للتقنية	داخل المملكة	مساهمة مدرجة
5	شركة تري للتأمين	داخل المملكة	مساهمة مقفلة
6	الشركة المتقدمة للتقنية والأمن السيبراني	داخل المملكة	مساهمة مقفلة
7	شركة بيت الرياضة الفالغ	داخل المملكة	مساهمة مقفلة
8	هيئة تنمية الصادرات السعودية	داخل المملكة	قطاع حكومي
9	الهيئة العامة للاستثمار	داخل المملكة	قطاع حكومي
10	شركة نباتاتي للتجزئة	داخل المملكة	شركة ذات مسؤولية محدودة
11	شركة محمد بن يعلا للصرافة	داخل المملكة	شركة تضامنية
12	شركة فواز الحكير وشركائه	داخل المملكة	شركة مساهمة عامة
13	شركة ملاذ للتأمين التعاوني	داخل المملكة	شركة مساهمة عامة
14	شركة بيت النمو المالية	داخل المملكة	مساهمة مقفلة
15	شركة بصمات للدعاية والاعلان	داخل المملكة	مساهمة مقفلة
16	شركة عبدالله بن سعيدان العقارية	داخل المملكة	مساهمة مقفلة
17	شركة وادي الحلول	داخل المملكة	مساهمة ذات مسؤولية محدودة
18	هيئة السوق المالية - اللجنة الاستشارية	داخل المملكة	قطاع حكومي
19	شركة أنظمة الطلب	داخل المملكة	ذات مسؤولية محدودة
20	بنك المنشآت الصغيرة والمتوسطة	داخل المملكة	قطاع حكومي

## ملكية أعضاء مجلس الإدارة من أسهم بداية ونهاية العام:

نسبة التغيير (%)	نهاية العام المالي 2024م			بداية العام المالي 2024م			الاسم
	نسبة الملكية	نوع الملكية	عدد الأسهم	نسبة الملكية	نوع الملكية	عدد الأسهم	
%0.00	%0.76	غير مباشرة	152.810	%0.76	غير مباشرة	152.810	فارس إبراهيم الراشد *
%0.00	%0.00	-	-	%0.00	-	-	عبدالله خالد الشعيبي
%0.00	%20.44	مباشرة	4,088,000	%20.44	مباشرة	4,088,000	عبداللطيف إبراهيم الملحم
%0.00	%16.92	مباشرة	3,384,000	%16.92	مباشرة	3,384,000	أحمد عبدالله الثاني
%0.00	%0.00	-	-	%0.00	-	-	سعود ناصر الريس
%0.00	%0.00	-	-	%0.00	-	-	باسم عبدالله السلوم

\* الأستاذ فارس إبراهيم الراشد الحميد لديه ملكية غير مباشرة ناتجة عن ملكيته لمئتي ألف (200,000) من وحدات صندوق دراية للملكية الخاصة المالك لنسبة 100% من شركة دراية النسبة المختصة للاستثمار، ونسبة 2.59% من وحدات الصندوق، وعليه فإن ملكيته غير المباشرة تمثل 0.76% بعدد أسهم مائة واثنان وخمسون ألفاً وثمانمائة وعشرة (152,810) سهماً.

## اجتماعات مجلس الإدارة

تطبيقاً لنظام الشركة الأساس يجتمع مجلس الإدارة أربع (4) مرات على الأقل في السنة بدعوة من رئيسه. وفيما يلي بيان لاجتماعات مجلس إدارة شركة النسبة المختصة للتجارة المنعقدة خلال العام 2024م، وأسماء أعضاء مجلس الإدارة الحاضرين لهذه الاجتماعات.



## جدول اجتماعات مجلس الإدارة

اسم العضو رقم الاجتماع وتاريخه	فارس إبراهيم الراشد الحميد	عبدالله خالد الشعبي	عبدالله اللطيف إبراهيم الملحم	أحمد عبدالله الثاني	باسم عبدالله السلوم	سعود ناصر الريس
(1) 2024/03/14م	✓	✓	✓	✓	غير معين	غير معين
(2) 2024/05/23م	✓	✓	✓	✓	✓	غير معين
(3) 2024/10/05م	✓	✓	✓	✓	✓	غير معين
(4) 2024/11/27م	✓	✓	✓	✓	✓	✓
(5) 2024/12/26م	✓	✓	✓	✓	✓	✓

\* في تاريخ 2024/09/12م تقدم أحد أعضاء مجلس الإدارة (الأستاذ/ أحمد إبراهيم الفوزان) بطلب الاستقالة من عضوية المجلس، وعقد المجلس اجتماعاً في تاريخ 2024/10/05م بحضور خمسة أعضاء من أصل ستة -وفقاً لنظام الأساس- لمناقشة المسألة. ونتج عن الاجتماع قبول الاستقالة، والتوصية للجمعية العامة العادية بترشيح عضو آخر يشغل عضويته. نتج عن ذلك تعيين (الأستاذ/ سعود ناصر الرئيس) في اجتماع الجمعية العامة العادية المنعقد بتاريخ 9 أكتوبر 2024م كعضو في مجلس الإدارة لإكمال الفترة المتبقية من دورة المجلس الحالية بعد استيفائه كافة المتطلبات والمعايير النظامية المعتمدة للترشح إلى عضوية المجلس.

## الإجراءات التي إتخذها المجلس لإحاطة الأعضاء بملاحظات المساهمين:

إتخذ مجلس الإدارة مجموعة من الإجراءات لإحاطة أعضاء المجلس بمقترحات أو ملاحظات مساهمي الشركة حول الشركة وأدائها، وتتمثل تلك الإجراءات بما يلي:

- اجتماعات مجلس الإدارة.
- اجتماعات الجان المنبثقة عن مجلس الإدارة.
- اجتماعات الجمعية العامة.

## سجل المساهمين

نظراً لكون الشركة مدرجة حديثاً بالسوق بتاريخ 9 مارس 2025م، تؤكد الشركة على الآتي:

- أنه لم يتم طلب سجل المساهمين عن طريق منصة إيداع.
- ستقوم الشركة بالإفصاح عن الجدول الذي يوضح تواريخ وأغراض طلبات سجلات المساهمين في تقرير عام 2025م.

## إقرارات مجلس الإدارة

### يقر مجلس إدارة شركة النسبة المختصة للتجارة بما يلي:

- ✓ أن سجلات الحسابات أعدت بالشكل الصحيح.
- ✓ أن نظام الرقابة الداخلية أُعدَّ على أسس سليمة، وُنفِّذَ بفاعلية.
- ✓ أنه لا يوجد أي شك يذكر في قدرة الشركة على مواصلة نشاطها.
- ✓ أن جميع المعلومات التي نشرتها الشركة، سواء بشكل مباشر أو غير مباشر، هي بيانات دقيقة وصحيحة حول حقائق جوهرية أو بيان رأي، ولا تهدف إلى التأثير في سعر السهم.
- ✓ لا يوجد أي أحداث مهمة تؤثر في سلامة المركز المالي للشركة تتطلب الإفصاح عنها، بخلاف المعلومات المتاحة والمعلن عنها.
- ✓ القوائم الموحدة للشركة للعام المالي المنتهي في 31 ديسمبر 2024م أُعدَّت وفقاً للمعايير المعتمدة من الهيئة السعودية للمحاسبين القانونيين.
- ✓ لا يوجد أي اختلاف عن معايير المحاسبة المعتمدة والمطبقة في المملكة العربية السعودية، خلال السنة المالية المنتهية في 31 ديسمبر 2024م.
- ✓ عدم وجود تحفظات في تقرير مراجع الحسابات على القوائم المالية السنوية خلال السنة المالية المنتهية في 31 ديسمبر 2024م.
- ✓ عدم وجود توصية من مجلس الإدارة بتغيير مراجع الحسابات قبل انتهاء الفترة المعين من أجلها خلال السنة المالية المنتهية في 31 ديسمبر 2024م.
- ✓ لم تستلم الشركة من مراجع الحسابات طلباً لدعوة الجمعية العامة للانعقاد خلال السنة المنتهية في 31 ديسمبر 2024م.
- ✓ لم تتلق الشركة من المساهمين المالكين لنسبة 5% أو أكثر من رأس مال الشركة، طلباً لدعوة الجمعية العامة للانعقاد خلال السنة المالية المنتهية في 31 ديسمبر 2024م.
- ✓ لا توجد أي إجراءات قد تعرقل حقوق المساهمين في التصويت.



- ✓ لا يوجد أي تعارض جوهري في المصالح خلال السنة المالية المنتهية في 31 ديسمبر 2024م، بخلاف ما أفصح عنه.
- ✓ لا توجد أي تعاملات، غير ما ذكر في متن هذا التقرير، تكون الشركة طرفًا فيه وتوجد أو كانت توجد فيه مصلحة جوهريّة مباشرة أو غير مباشرة لأحد أعضاء مجلس الإدارة أو أعضاء الإدارة التنفيذية أو لأي شخص له علاقة بأي منهم.
- ✓ لا يوجد أي ترتيبات أو اتفاق تنازل من أحد المساهمين، أو أعضاء مجلس الإدارة، أو أحد أعضاء الإدارة التنفيذية، أو موظفي الشركة، عن حقه في الأرباح.
- ✓ لم تُصدَر أو تُمنَح أي أدوات دين قابلة للتحويل، أو أي أوراق مالية تعاقدية، أو مذكرات حق اكتتاب، أو حقوق من قبل الشركة، خلال السنة المالية المنتهية في 31 ديسمبر 2024م.
- ✓ لم تُصدَر أو تُمنَح حقوق تحويل أو اكتتاب بموجب أدوات دين قابلة للتحويل، أو أوراق مالية نقدية (تعاقدية)، أو مذكرات حق اكتتاب، أو حقوق مشابهة من قبل الشركة، خلال السنة المالية المنتهية في 31 ديسمبر 2024م.
- ✓ لم تُسترد أو تُشترى أو تُلغى من جانب الشركة لأي أدوات دين قابلة للاسترداد، خلال السنة المالية المنتهية في 31 ديسمبر 2024م.
- ✓ لا توجد أي عقوبة أو جزاء أو قيد احتياطي مفروض على الشركة من هيئة السوق المالية، أو أي جهة إشرافية، أو تنظيمية، أو قضائية سوى ما ذكر في هذا التقرير.
- ✓ لم تكن هناك أي توصيات من لجنة المراجعة تتعارض مع قرارات مجلس الإدارة، أو أي توصيات رفض المجلس الأخذ بها.
- ✓ لم تقدم الشركة قروضًا أو تسهيلات ائتمانية لأي من أعضاء مجلس الإدارة، وأعضاء الإدارة التنفيذية.
- ✓ لم تتلق الشركة أي ملاحظات من المساهمين خلال السنة المالية المنتهية في 31 ديسمبر 2024م.
- ✓ أن جميع التعاملات مع الأطراف ذات العلاقة، وافقت عليها الجمعية العامة.

- ✓ لا يوجد على الشركة قروض سواء أكانت واجبة السداد عند الطلب أم غير ذلك، ولم يسبق للشركة أن اقترضت.
- ✓ أنه لم يتلق أعضاء المجلس وأعضاء اللجان مكافآت غير ما تم توضيحه في هذا التقرير.
- ✓ لم يستلم أعضاء مجلس الإدارة أي مكافآت لعام 2024م، ما عدا عضو المجلس المستقل الأستاذ باسم السلوم والموصَّح في هذا التقرير.
- ✓ لم يستلم أعضاء لجنة المكافآت والترشيحات أي مكافأة لعام 2024م.





ریشیو  
RATIO



## اللجان المنبثقة من مجلس الإدارة

ينبثق عن مجلس إدارة الشركة لجنتان، وهما: **لجنة المراجعة، ولجنة المكافآت والترشيحات**، اللتان شُكِّلتا وفقًا لأحكام لائحة حوكمة الشركات الصادرة عن مجلس هيئة السوق المالية، لدعم مجلس الإدارة. وقد حُدِّت مهام ومسؤوليات اللجنتين في لوائح عمل كل منهما الداخلية، على ألا يقل عدد أعضاء اللجان عن ثلاثة أعضاء، وتتقدم اللجان بتوصياتها ومرئياتها إلى مجلس الإدارة.



## لجنة المراجعة

تتكون لجنة المراجعة من ثلاثة أعضاء عُيِّنوا بموجب قرار مجلس الإدارة بتاريخ 14/09/1445هـ الموافق 2024/03/24 م، الذي اعتمد فيه تشكيل لجنة المراجعة، وتحديد مهامها، و ضوابط عملها، ومكافآت أعضائها، ومدة عضويتهم التي تبدأ من تاريخ بداية دورة المجلس وتنتهي بانتهاء دورة المجلس، كما اعتمدت اللائحة بموجب قرار الجمعية العامة بتاريخ 2024/09/08م.

تتكون لجنة المراجعة من ثلاثة أعضاء عُيِّنوا بموجب قرار مجلس الإدارة بتاريخ 14/09/1445هـ الموافق 2024/03/24 م، الذي اعتمد فيه تشكيل لجنة المراجعة، وتحديد مهامها، و ضوابط عملها، ومكافآت أعضائها، ومدة عضويتهم التي تبدأ من تاريخ بداية دورة المجلس وتنتهي بانتهاء دورة المجلس، كما اعتمدت اللائحة بموجب قرار الجمعية العامة بتاريخ 2024/09/08م.





## تشكيل لجنة المراجعة ودورها

تشكل اللجنة بقرار من مجلس إدارة الشركة، وتتكون من ثلاثة أعضاء على الأقل أو خمسة أعضاء على الأكثر من المساهمين أو من غير أعضاء مجلس الإدارة التنفيذيين، على أن يكون من بينهم عضو مستقل على الأقل، ويُعين مجلس الإدارة أحد أعضائه رئيساً للجنة على أن يكون من الأعضاء المستقلين. ولا يجوز أن يكون رئيس مجلس الإدارة عضواً في اللجنة، كما لا يجوز لمن يعمل أو كان يعمل خلال السنتين الماضيتين في الإدارة التنفيذية أو المالية للشركة، أو لدى مراجع حسابات الشركة، أن يكون عضواً في اللجنة.

يجب أن يكون من بين الأعضاء عضواً مختصاً بالشؤون المالية والمحاسبية، وأن تتوفر في عضو اللجنة الخبرات والمؤهلات الملائمة لأعمال اللجنة ومهامها، وأن يلتزم بمبادئ الصدق والأمانة والولاء والعناية والاهتمام بمصالح الشركة والمساهمين، وتقديمها على مصالحه الشخصية، وأن يلتزم بالمتطلبات التنظيمية وسياسات ولوائح الشركة الخاصة بتعارض المصالح والإفصاح.

## اختصاصات ومهام لجنة المراجعة

تتولى لجنة المراجعة مسؤولية مراقبة أعمال الشركة، والتحقق من سلامة ونزاهة التقارير، والقوائم المالية، ونظم الرقابة الداخلية فيها.

وتُفصّل مهام اللجنة بصفة خاصة على النحو الآتي:

### أولاً: التقارير المالية:

1. دراسة وتحليل القوائم المالية الأولية والسنوية للشركة قبل عرضها على مجلس الإدارة، وإبداء الرأي والتوصية في شأنها؛ لضمان نزاهتها وعدالتها وشفافيتها.
2. إبداء الرأي الفني - بناءً على طلب مجلس الإدارة - فيما إذا كان تقرير مجلس الإدارة والقوائم المالية للشركة عادلة، ومتوازنة، ومفهومة، وتتضمن المعلومات التي تتيح للمساهمين والمستثمرين تقييم الوضع المالي للشركة وأدائها ونموذج عملها واستراتيجيتها.
3. دراسة وتحليل أي مسائل مهمة أو غير مألوفة تتضمنها التقارير المالية.
4. البحث بدقة في أي مسائل يثيرها المدير المالي للشركة، أو من يتولى مهامه، أو مسؤول الالتزام في الشركة، أو مراجع الحسابات الخارجي.
5. التحقق من التقديرات المحاسبية في المسائل الجوهرية الواردة في التقارير المالية.
6. دراسة السياسات المحاسبية المتبعة في الشركة، وإبداء الرأي والتوصية بشأنها لمجلس الإدارة.



## ثانياً: المراجعة الداخلية:

1. التوصية لمجلس الإدارة بتعيين/عزل مدير إدارة المراجعة الداخلية وتحديد مكافآته.
2. دراسة وتحليل فعالية نظم الرقابة الداخلية، والرقابة المالية، وإدارة المخاطر في الشركة، ومراجعتها والتأكد منها من خلال المراجعات الداخلية والتقارير الدورية الأخرى حول كفاءة وفعالية تلك النظم، وإعداد تقرير يتضمن التوصيات لمجلس الإدارة.
3. دراسة وتحليل تقارير المراجعة الداخلية، ومتابعة تنفيذ الإجراءات التصحيحية للملاحظات الواردة فيها.
4. الرقابة والإشراف على أداء وأنشطة مدير إدارة المراجعة الداخلية، وإدارة المراجعة الداخلية في الشركة؛ للتحقق من توفر الموارد اللازمة وفعاليتها في أداء الأعمال والمهام المنوطة بها.
5. الإشراف على خطط المراجعة الداخلية وعملياتها، و ضمان فعاليتها وفقاً للقوانين واللوائح والممارسات المهنية ذات الصلة.
6. التحقق من استقلالية المراجعة الداخلية، وتمكينها من أداء دورها بفعالية.

## ثالثاً: مراجع الحسابات:

1. التوصية لمجلس الإدارة بترشيح مراجعي حسابات خارجيين، وعزلهم وتحديد أتعابهم وتقييم أدائهم بعد التحقق من استقلالهم، ومراجعة نطاق عملهم وشروط التعاقد معهم.
2. التحقق من استقلال مراجع الحسابات الخارجي وموضوعيته وعدالته، ومدى فعالية أعمال المراجعة، مع الأخذ في الاعتبار القواعد والمعايير ذات الصلة.



3. مراجعة خطة مراجع حسابات الشركة الخارجي وأعماله، والتحقق من عدم وجود أي مخالفة أو تقصير في أدائه، وعدم تقديمه أعمالاً تتجاوز نطاق عمله، وإبداء مرئياتها حيال ذلك.
4. الإجابة عن استفسارات مراجع حسابات الشركة الخارجي.
5. مراجعة تقارير مراجع الحسابات الخارجي، وملاحظاته على القوائم المالية ومتابعة ما اتُخذ بشأنها.
6. دراسة وتحليل ومعالجة أي قيود مفروضة على مراجع الحسابات الخارجي، والتي قد تؤثر على قدرته على أداء مهامه وواجباته.

#### رابعاً: ضمان الالتزام:

1. مراجعة نتائج تقارير الجهات الرقابية، والتحقق من اتخاذ الشركة الإجراءات اللازمة بشأنها.
2. التحقق من التزام الشركة بالأنظمة واللوائح والسياسات والتعليمات ذات العلاقة.
3. مراجعة العقود والتعاملات المقترحة إجرائها بواسطة الشركة مع الأطراف ذوي العلاقة، بما في ذلك حالات تضارب المصالح إن وُجدت، وتقديم مرئياتها حيال ذلك إلى مجلس الإدارة.
4. رفع ما تراه، ضمن نطاق عملها، مسألة هامة يجب اتخاذ إجراء بشأنها إلى مجلس الإدارة، وإبداء توصياتها بالإجراءات التي يتعين اتخاذها.

## خامساً: إدارة المخاطر:

1. الإشراف على إطار إدارة المخاطر في الشركة وتعزيزه.
2. تحديد المخاطر الرئيسية للشركة، ومراقبتها والعمل على تقييم إدارتها، وتنسيق أنشطة إدارة المخاطر مع أهداف وسياسات الشركة العامة.
3. التحقق من حجم المخاطر ودراستها بحكمة.
4. التوصية بالموافقة على سياسات وإجراءات إدارة المخاطر التي تحدد المستوى الأدنى للمراقبة والتحكم المناسبين، وتوضيح وتحديد حدود المخاطر، ومتطلبات إعداد التقارير من منظور الإدارة.
5. استلام التقارير السنوية من المراجع الداخلي حول تنفيذ سياسات وإجراءات إدارة المخاطر في الشركة، والتوصية بالتغيير عند وجود أي مشاكل مع منهجيات الإدارة أو المراجعة الداخلية.
6. توفير الإشراف الإداري لمتابعة الإجراءات الإدارية المطلوبة، وتضمين دراسة وتحليل المخاطر المستقبلية والتوقعات طويلة الأمد في اتجاهات متنوعة.
7. مناقشة السياسات المتعلقة بتقييم المخاطر التي قد تتعرض لها الشركة وسبل إدارتها، ومراجعة الخطوات التي اتخذتها إدارة الشركة لمراقبة التعرض للمخاطر المالية والتحكم فيه.
8. مراجعة وتقييم مخاطر أنشطة الشركة الرئيسية، وخططها الاستراتيجية بشكل دوري.
9. مراجعة أي مطالبات قانونية ضد الشركة من خلال التواصل مع مستشاريها القانونيين لتحديد تأثير تلك المطالبات على أعمال الشركة.

## أعضاء لجنة المراجعة ووظائفهم الحالية والسابقة ومؤهلاتهم وخبراتهم:

### الخبرات العملية



- باحث في جامعة لندن (2024م - حتى الآن)
- مدير تنفيذي في شركة نيكسيا العالمية. (2020م - حتى الآن)
- مدير أول مكلف في شركة برايس ووتر هاوس كوبر السعودية (PwC) (2015م - 2020م)
- مشرف تدقيق في شركة كي بي إم جي السعودية (2011م-2015م)
- مدقق أول في شركة ديلويت مصر. (2007م - 2011م)
- محاسب أول في الشركة الصناعات الغذائية العربية - مصر. (2004م - 2006م)



**عبدالله فاروق علي السيد**  
رئيس لجنة المراجعة  
تاريخ التعيين: 2024/03/24م

### المؤهلات العلمية



- ماجستير تنفيذي إدارة الاعمال من الجامعة الامريكية بالقاهرة، (2024م)
- دبلوم المعايير الدولية لإعداد التقارير المالية من ACCA. (2019م)
- محاسب قانوني معتمد CPA من معهد المحاسبين القانونيين المعتمدين
- مدقق داخلي معتمد CIA من المعهد الأمريكي للمدققين الداخليين

### العضويات الحالية



- عضو لجنة المراجعة في شركة النسبة المختصة للتجارة (2024م - حتى الآن)
- عضو لجنة مراجعة مستقل في شركة حلا بستاني للتجارة. (2023م - حتى الآن)
- عضو لجنة الحوكمة في شركة نيكسيا العالمية (2020م - حتى الآن)

## أعضاء لجنة المراجعة ووظائفهم الحالية والسابقة ومؤهلاتهم وخبراتهم:

### الخبرات العملية



- مدير إدارة المالية والرقابة شركة مجمع واحة الأعمال. (2022م - حتى الآن)
- مدير المالية في المعهد الوطني للتدريب الصناعي ( فبراير 2016م - 2022م)
- مراجع حسابات في ارنست ويونغ (2011م- فبراير 2016م)



**أحمد خالد عبداللطيف الجعيمان**  
عضو لجنة المراجعة  
تاريخ التعيين: 2024/03/24م

### المؤهلات العلمية



- ماجستير العلوم في المحاسبة المالية من جامعة كولورادو، الولايات المتحدة (2010م)
- بكالوريوس محاسبة من جامعة الملك فيصل (2005م)

### العضويات الحالية



- رئيس لجنة المراجعة في شركة كرتون الخليج (2024م- حتى الآن)
- عضو لجنة المراجعة في شركة النسبة المختصة للتجارة (2024م- حتى الآن)
- عضو لجنة المراجعة في شركة غاز الشرق (2023م - حتى الآن)
- عضو لجنة المراجعة والمخاطرة في الهيئة السعودية للتخصصات الصحية (2022م - حتى الآن)
- عضو لجنة المراجعة في شركة الجبر لتأجير السيارات (2019م - حتى الآن)



## أعضاء لجنة المراجعة ووظائفهم الحالية والسابقة ومؤهلاتهم وخبراتهم:

سبق التعريف به في صفحة أسماء أعضاء مجلس الإدارة.



عبدالله خالد الشعيبي

عضو لجنة المراجعة

تاريخ التعيين: 2024-03-24م

## اجتماعات لجنة المراجعة

تعقد لجنة المراجعة اجتماعاتها بصفة دورية، أو عند الضرورة لمتابعة أعمالها، ومراجعة البيانات المالية وغير ذلك من المواضيع ذات الصلة. وفيما يلي سجل الحضور:

رقم الاجتماع	عبدالله فاروق السيد	عبدالله خالد الشعيبي	أحمد الجيمان
(1)	✓	✓	✓
(2)	✓	✓	✓
(3)	✓	✓	✓
(4)	✓	-	✓
(5)	✓	-	✓



## لجنة المكافآت والترشيحات:

تتكون لجنة المكافآت والترشيحات من ثلاثة أعضاء من بين أعضاء مجلس الإدارة غير التنفيذيين، عُيِّنوا بموجب قرار مجلس الإدارة بتاريخ 1446/01/29هـ الموافق (2024/08/05م)، واعْتُمِدَت لائحة تنظيم عمل اللجنة بموافقة الجمعية العامة للشركة بتاريخ 1446/03/05هـ الموافق (2024/09/08م) التي حدّدت صلاحيات وضوابط عمل الأعضاء، ومدة عضويتهم التي تبدأ من تاريخ تشكيل اللجنة وتنتهي بانتهاء دورة المجلس.

### تشكيل لجنة المكافآت والترشيحات ودورها

تشكل اللجنة بقرار من مجلس إدارة الشركة، وتتكون من ثلاثة أعضاء من غير التنفيذيين، ويجب ألا يقل عدد أعضائها عن ثلاثة ولا يزيد عن خمسة، ويعين مجلس الإدارة أحد أعضائه رئيساً للجنة على أن يكون من الأعضاء المستقلين.





## اختصاصات لجنة الترشيحات والمكافآت

تتولى اللجنة المهام والاختصاصات المتعلقة بموضوعين هما: المكافآت، والترشيحات، بالإضافة إلى مسؤوليتها عن تقديم تقارير دورية عن أنشطتها للمجلس، وتُفصّل على النحو الآتي:

### أولاً: اختصاصات اللجنة فيما يتعلق بالمكافآت:

- 1- وضع سياسة واضحة لمكافآت أعضاء مجلس الإدارة واللجان المنبثقة عن المجلس والإدارة التنفيذية، ورفعها إلى مجلس الإدارة للنظر فيها تمهيدا لاعتمادها من الجمعية العامة، على أن يراعى في تلك السياسة معايير ترتبط بالأداء، والإفصاح عنها، والتحقق من تنفيذها.
- 2- توضيح العلاقة بين المكافآت المعمول بها والمكافآت الممنوحة وسياسة المكافآت وبيان أي انحراف جوهري عن هذه السياسة.
- 3- المراجعة الدورية لسياسة المكافآت وتقييم مدى فعاليتها في تحقيق الأهداف المتوخاة منها.
- 4- التوصية لمجلس الإدارة بمكافآت أعضاء مجلس الإدارة واللجان المنبثقة عنه وكبار التنفيذيين بالشركة وفقاً للسياسة المعتمدة.



## ثانياً: اختصاصات اللجنة فيما يتعلق بالترشيحات:

- 1- اقتراح سياسات ومعايير واضحة للعضوية في مجلس الإدارة والإدارة التنفيذية.
- 2- التوصية لمجلس الإدارة بترشيح أعضاء فيه وإعادة ترشيحهم وفقاً للسياسات والمعايير المعتمدة، مع مراعاة عدم ترشيح أي شخص سبق إدانته بجريمة مخلة بالأمانة.
- 3- إعداد وصف للقدرات والمؤهلات المطلوبة لعضوية مجلس الإدارة وشغل وظائف الإدارة التنفيذية.
- 4- تحديد الوقت الذي يتعين على العضو تخصيصه لأعمال مجلس الإدارة.
- 5- المراجعة السنوية للاحتياجات المطلوبة من المهارات أو الخبرات المناسبة لعضوية مجلس الإدارة ووظائف الإدارة التنفيذية.
- 6- مراجعة هيكل مجلس الإدارة والإدارة التنفيذية وتقديم التوصيات في شأن التغييرات التي يمكن إجراؤها.
- 7- التحقق سنوياً من استقلال الأعضاء المستقلين وعدم وجود تعارض مصالح إذا كان العضو يشغل عضوية مجلس إدارة شركة أخرى.
- 8- وضع وصف وظيفي للأعضاء التنفيذيين والأعضاء غير التنفيذيين والأعضاء المستقلين وكبار التنفيذيين.
- 9- وضع الإجراءات الخاصة في حال شغور مركز أحد أعضاء مجلس الإدارة أو كبار التنفيذيين.
- 10- تحديد جوانب الضعف والقوة في مجلس الإدارة، واقتراح الحلول لمعالجتها بما يتفق مع مصلحة الشركة والمعايير المعتمدة، مع مراعاة عدم ترشيح أي شخص سبق إدانته بجريمة مخلة بالأمانة.

## أسماء أعضاء لجنة المكافآت والترشيحات ووظائفهم الحالية والسابقة ومؤهلاتهم وخبراتهم:

باسم عبدالله السلوم

رئيس لجنة المكافآت والترشيحات

تاريخ التعيين: 2024-05-23م

**سبق التعريف به في صفحة أسماء أعضاء مجلس الإدارة.**



أحمد عبدالله الثاني

عضو لجنة المكافآت والترشيحات

تاريخ التعيين: 2024-05-23م

**سبق التعريف به في صفحة أسماء أعضاء مجلس الإدارة.**



عبدالله خالد الشعيبي

عضو لجنة المكافآت والترشيحات

تاريخ التعيين: 2024-05-23م

**سبق التعريف به في صفحة أسماء أعضاء مجلس الإدارة.**





## اجتماعات لجنة المكافآت والترشيحات:

تعقد لجنة المكافآت اجتماعاتها بصفة دورية مرتين بالسنة على الأقل، أو عند الضرورة لمتابعة

أعمالها. وفيما يلي سجل الحضور:

الاجتماع الثالث	الاجتماع الثاني	الاجتماع الأول	الاسم
✓	✓	✓	باسم عبدالله السلوم
✓	✓	✓	أحمد عبدالله الثاني
✓	✓	✓	عبدالله خالد الشعبي
2024/12/25م	2024/11/26م	2024/08/22م	



## سياسات المكافآت

أعدت سياسة المكافآت لمجلس الإدارة ولجانه والإدارة التنفيذية بهدف تحديد معايير واضحة لمكافآت أعضاء مجلس إدارة شركة النسبة المختصة للتجارة، وأعضاء اللجان المنبثقة عن مجلس إدارة الشركة، وكبار التنفيذيين في ضوء متطلبات نظام الشركات وأنظمة هيئة السوق المالية، وذلك وفقاً للآتي:

### المعايير العامة للمكافآت

تختص لجنة الترشيحات والمكافآت بالتوصية للمجلس بمكافآت أعضاء مجلس الإدارة واللجان المنبثقة منه، وكبار التنفيذيين بالشركة، وفقاً للمعايير التالية:

1. انسجامها مع استراتيجية الشركة وأهدافها.
2. أن تُقدّم بغرض حثّ مجلس الإدارة والإدارة التنفيذية على إنجاز الشركة، وتنميتها على المدى الطويل.
3. أن تُحدّد المكافآت بناءً على مستوى الوظيفة، والمهام، والمسؤوليات المنوطة بشاغلها، والمؤهلات العلمية، والخبرات العملية، والمهارات، ومستوى الأداء.
4. انسجامها مع حجم وطبيعة ودرجة المخاطر لدى الشركة.
5. الأخذ في الاعتبار ممارسات الشركات الأخرى في تحديد المكافآت، مع تفادي ما قد ينشأ عن ذلك من ارتفاع غير مبرر للمكافآت والتعويضات.
6. استهداف استقطاب الكفاءات المهنية، والمحافظة عليها وتحفيزها، مع عدم المبالغة فيها.
7. أن تُعد بالتنسيق مع الموارد البشرية في الشركة عند التعيينات الجديدة.
8. حالات إيقاف صرف المكافأة أو استردادها إذا تبين تقريرها بناءً على معلومات غير دقيقة قدّمها عضو المجلس، أو الإدارة التنفيذية؛ لمنع استغلال المنصب الوظيفي للحصول على مكافآت غير مستحقة.

9. أن تكون المكافآت كافية بشكل معقول لاستقطاب أعضاء مجلس ذوي خبرة وكفاءة مناسبة، وتحفيزهم، والإبقاء عليهم.
10. يجوز لعضو مجلس الإدارة الحصول على مكافأة مقابل عضويته في لجنة المراجعة المشكلة من قبل الجمعية العامة، أو مقابل أي أعمال، أو مناصب تنفيذية، أو فنية أو إدارية أو استشارية - بموجب ترخيص مهني- إضافية يُكَلَّف بها في الشركة، بالإضافة إلى المكافأة التي يحصل عليها بصفته عضوًا في مجلس الإدارة وفي اللجان المشكلة من قبل المجلس وفقًا لنظام الشركات والنظام الأساسي ولوائح حوكمة الشركات.
11. يجوز أن يتفاوت مقدار مكافأة أعضاء مجلس الإدارة، بحسب خبرة العضو، واختصاصاته، والمهام المنوطة به، واستقلاله، وعدد الجلسات التي يحضرها وغيره من الاعتبارات.





### سياسة مكافأة أعضاء مجلس الإدارة واللجان المنبثقة:

1. تكون مكافأة عضو مجلس الإدارة وجميع المزايا التي يحصل عليها -إن وجدت- باقتراح من مجلس الإدارة بناءً على توصية لجنة المكافآت والترشيحات، بعد موافقة الجمعية العامة العادية، وذلك بما يتوافق مع القرارات والتعليمات الرسمية الصادرة في هذا الشأن وما يتعلق بها، وفي حدود ما نص عليه نظام الشركات ولوائحه.

2. يجوز أن تكون مكافأة أعضاء مجلس الإدارة في شركة النسبة المختصة للتجارة مبلغاً معيناً أو بدل حضور عن الجلسات أو مزايا عينية أو نسبة معينة من صافي الأرباح، ويجوز الجمع بين اثنين أو أكثر من هذه المزايا.

3. يجوز أن تكون مكافأة أعضاء اللجان المنبثقة من مجلس الإدارة في شركة النسبة المختصة للتجارة مبلغاً معيناً أو بدل حضور عن الجلسات أو مزايا عينية، ويجوز الجمع بين اثنين أو أكثر من هذه المزايا.

4. يراعى عدد اللجان التي يمكن لعضو المجلس أن يشغلها، بحيث لا يتجاوز إجمالي ما يتقاضاه العضو من المكافآت عن عضويته في المجلس واللجان الحد الأعلى المنصوص عليه في نظام الشركات.



## سياسة مكافأة الإدارة التنفيذية:

تمنح الشركة كبار التنفيذيين فيها -وفقًا للإجراءات والمعايير التي يعتمدها مجلس الإدارة- مزايا مالية محددة بناء على سلم الرواتب، وما حققه العضو من أهداف سنوية واستراتيجية، وتشمل مكافآت الإدارة التنفيذية وكبار التنفيذيين ما يلي:

1-الراتب الأساسي.

2-التأمين الطبي.

3-البدلات، والتي تشمل على سبيل المثال لا الحصر (بدل السكن-بدل المواصلات- بدلات أخرى).

4-المكافأة السنوية المرتبطة بمؤشرات الأداء وفقًا للتقييم السنوي المعتمد في الشركة.

5-أي مكافأة أو مقابل آخر يُعتمد من قبل مجلس إدارة الشركة.



## مكافآت أعضاء مجلس الإدارة في عام 2024م:

المجموع	مكافأة أخرى	بدل حضور جلسات اللجان	مكافأة ثابتة	الصفة	الاسم
0	-	-	-	رئيس مجلس الإدارة	فارس إبراهيم الراشد الحميد
0	-	-	-	نائب رئيس مجلس الإدارة	عبدالله خالد الشعبي
0	-	-	-	عضو مجلس الإدارة، والرئيس التنفيذي	عبداللطيف إبراهيم الملحم
0	-	-	-	عضو مجلس الإدارة	أحمد عبدالله الثاني
0	-	-	-	عضو مجلس الإدارة	سعود ناصر الريس
32,000.00 (ريال)	-	12,000.00 (ريال)	20,000.00 (ريال)	عضو مجلس إدارة - مستقل	باسم عبدالله السلوم

## مكافآت أعضاء لجنة المراجعة في عام 2024م:

المجموع	مكافأة أخرى	بدل حضور جلسات اللجان	مكافأة ثابتة	الصفة	الاسم
22,500.00 (ريال)	-	7,500.00 (ريال)-	15,000.00 (ريال)	رئيس لجنة المراجعة	عبدالله فاروق علي السيد
19,500.00 (ريال)	-	4,500.00 (ريال)-	15,000.00 (ريال)	عضو لجنة المراجعة	عبدالله خالد الشعبي
22,500.00 (ريال)	-	7,500 (ريال)-	15,000.00 (ريال)	عضو لجنة المراجعة	أحمد خالد الجفيمان



## مكافآت أعضاء لجنة المكافآت والترشيحات في عام 2024م:

المجموع	مكافأة أخرى	بدل حضور جلسات اللجان	مكافأة ثابتة	الصفة	الاسم
0	-	-	-	رئيس لجنة المكافآت والترشيحات	باسم عبدالله السلوم
0	-	-	-	عضو لجنة المكافآت والترشيحات	أحمد عبدالله الثاني
0	-	-	-	عضو لجنة المكافآت والترشيحات	عبدالله خالد الشعبي





## الحوكمة والالتزام

تهدف الحوكمة إلى وضع قواعد وأسس، واعتماد مفاهيم وسياسات وضوابط تعمل على تحقيق الأهداف المحددة للعمل بشكل مهني يضمن كفاءة وفعالية الأداء، ويمكن من الرقابة المستمرة، وينظم العلاقات بين أصحاب المصلحة. ونحرص في شركة النسبة المختصة للتجارة على تطبيق الحوكمة وفقاً لأعلى المعايير والممارسات المتبعة، والامتثال لجميع اللوائح والأنظمة والقرارات الصادرة من جهات الاختصاص في المملكة العربية السعودية، واعتماد مبادئ أساسية كالعدل والشفافية والمساواة، مما يُعيننا على الحدّ من الممارسات الخاطئة، ويحمي حقوق المساهمين، ويضمن استدامة الأعمال.



## أحكام لائحة حوكمة الشركات: (ما طُبِّق من أحكام لائحة حوكمة الشركات وما لم يُطبَّق وأسباب ذلك)

تُطبِّق شركة النسبة جميع الأحكام الإلزامية على الشركات المدرجة في السوق الموازية الواردة في لائحة حوكمة الشركات الصادرة عن هيئة السوق المالية باستثناء بعض المواد الاسترشادية الموضحة أدناه:

رقم المادة/الفقرة	نص المادة/الفقرة	أسباب عدم التطبيق
المادة 37	يتعين على الشركة إيلاء الاهتمام الكافي بتدريب وتأهيل أعضاء مجلس الإدارة وأعضاء اللجان والإدارة التنفيذية، ووضع البرامج اللازمة لذلك...	لا تزال المادة استرشادية وفقًا للائحة حوكمة الشركات وستعمل الشركة بوضع آليات تدريب لأعضاء مجلس الإدارة وأعضاء اللجان والإدارة التنفيذية.
المادة 39	التقييم ...	مادة استرشادية وتعمل الشركة على وضع خطط لتقييم أعضاء مجلس الإدارة وأعضاء اللجان والإدارة التنفيذية.
المادة 67، 68، 69	تشكيل لجنة إدارة المخاطر، اختصاصات لجنة إدارة المخاطر، اجتماعات لجنة إدارة المخاطر.	مادة استرشادية.
المادة 73	تكوين وحدة أو إدارة المراجعة الداخلية.	تعاهدت الشركة مع شركة خارجية (رافعة المالية) للقيام بجميع دور المراجعة الداخلية بدقة وحياد.



رقم المادة/الفقرة	نص المادة/الفقرة	أسباب عدم التطبيق
المادة 80	على مجلس الإدارة وضع سياسات وإجراءات واضحة ومكتوبة لتنظيم العلاقة مع أصحاب المصالح بهدف حمايتهم وحفظ حقوقهم..	مادة استرشادية، ونعمل على تنظيم السياسة المكتوبة لهذا الغرض.
المادة 82 فقرة 2 و 3	إنشاء مؤسسات اجتماعية للعاملين في الشركة.	مادة استرشادية، لدى الشركة العديد من البرامج والسياسات لتحفيز ومكافأة العاملين.
المادة 85 فقرة 1	وضع مؤشرات قياس تربط أداء الشركة بما تقدمه من مبادرات في العمل الاجتماعي ومقارنة ذلك بالشركات الأخرى ذات النشاط المشابه.	مادة استرشادية، تقوم الشركة بالعديد من المبادرات والبرامج في مجال العمل الاجتماعي وتقوم كذلك بالإفصاح عن تلك البرامج والمبادرات في التقارير ذات الصلة.
المادة 92	تشكيل لجنة حوكمة الشركات	مادة استرشادية، تهتم الشركة بمراقبة تطبيق الحوكمة والالتزام بها.

## المراجعة الداخلية:



تتركز مهام إدارة المراجعة الداخلية تقويم أنظمة الرقابة الداخلية بما في ذلك النظام المحاسبي للتحقق من سلامتها وملاءمتها وتحديد أوجه القصور فيها إن وجدت، بالإضافة إلى اقتراح الوسائل والإجراءات اللازمة لعلاجها، كذلك التأكد من التزام الشركة بالأنظمة واللوائح والتعليمات والتحقق من كفايتها وملاءمتها. بالإضافة إلى إصدار تقارير دورية إلى لجنة المراجعة تلخص نتائج جميع مهام التدقيق وتقييم المخاطر ونظم الرقابة لدى الشركة.

## ومن أبرز ما قامت به لجنة المراجعة بشأن المراجعة الداخلية

1. فحص بيئة الرقابة الداخلية وتقييم المخاطر المرتبطة على مستوى الإدارات أو الأقسام وتصنيف تلك المخاطر وفقاً لدرجتها (مرتفعة ، متوسطة ، منخفضة).
2. المقارنة بين الأداء الرقابي الحالي وبين الأداء الأمثل وتحديد الفجوات.
3. التحقق من كفاءة وفاعلية تشغيل الرقابة في نواحي مالية وتشغيلية المرتبطة بنشاط الشركة ولجميع اداراتها وأقسامها.
4. فحص الأنظمة والإجراءات واللوائح التي تطبقها الشركة وكذلك مدى التزام الشركة بالأنظمة الصادرة من الهيئات ذات الصلة مثل وزارة التجارة والاستثمار وهيئة السوق المالية.
5. فحص المعاملات المالية وغير المالية وفق خطة المراجعة المعتمدة.

## الإدارة التنفيذية

تضم شركة النسبة المختصة للتجارة فريقًا تنفيذيًا يمتاز بمهاراتٍ مميزة على المستوى المحلي والعالمي في مجال الأعمال، والتشغيل، والاستشارات الإدارية، والمالية، والتقنية، والجودة.





### المؤهلات العلمية



بكالوريوس في نظم المعلومات الحاسوبية،  
جامعة الملك فيصل (2011م).

### الخبرات العملية



- الرئيس التنفيذي- شركة النسبة المختصة للتجارة. (2022م - حتى الآن)
- شريك مؤسس في شركة الاختصاص المبدعة لتقديم المشروعات ذ.م.م (2019م)
- مدير عام في شركة النسبة المختصة للتجارة من (2018م - 2022م)
- مدير التشغيل في مؤسسة الشطيرة الصغيرة (2014م- 2017م)
- مؤسس للعديد من المطاعم والمقاهي ومستشار للعديد من الشركات والمؤسسات (2013م- حتى الآن)
- خبرة واسعة في قطاع الأغذية والمشروبات (2013م - حتى الآن)
- محلل خطط و ميزانيات في الشركة السعودية للكهرباء (2021م - 2022م)
- مشرف وحدة العلاقات والتراخيص الحكومية - شركة الكهرباء السعودية (2016م - 2020م)
- مشرف خدمات المشتركين - الشركة السعودية للكهرباء (2011م - 2015م)

### عبداللطيف إبراهيم الملحم

عضو مجلس الإدارة  
والرئيس التنفيذي

### العضويات الحالية



- عضو مجلس الإدارة في شركة النسبة المختصة للتجارة (مساهمة غير مدرجة) (2024م - حتى الآن)
- عضو مجلس الإدارة في شركة النسبة المختصة للتجارة (ذ.م.م) (2022م - 2024م)
- عضو مجلس الإدارة في شركة نتاج (2023م - حتى الآن)
- عضو اللجنة الوطنية للقهوة والمحامص (2024م - حتى الآن)



### المؤهلات العلمية



- بكالوريوس الحقوق من جامعة الملك فيصل (2019م)
- شهادة GRCO من أكاديمية لندن للحكومة والامتثال (LGCA) (2023م)
- أخصائي حوكمة معتمد - أكاديمية كنگستون للأعمال (2023م)
- أمين سر مجلس الإدارة - أكاديمية كنگستون للأعمال (2023م)

### الخبرات العملية



- نائب الرئيس التنفيذي للخدمات المشتركة لشركة النسبة المختصة للتجارة. (2024م - حتى الآن)
- مستشار قانوني شركة عبدالله الفايز وشركاؤه للمحاماة. (2023م - حتى الآن)
- مدير الشؤون القانونية والامتياز التجاري في شركة النسبة المختصة للتجارة. (2022م - 2023م)
- محامي متدرب في شركة عبدالله الفايز وشركاؤه للمحاماة. (2021م - 2023م)
- مسؤول الشؤون القانونية و الامتياز التجاري في شركة النسبة المختصة للتجارة. (2019م - 2022م)
- محامي متدرب في مركز الدراسات والاستشارات القانونية بجامعة الملك فيصل. (2018م - 2019م)

### هنادي ناصر الزمامي

نائب الرئيس التنفيذي للخدمات المشتركة

### العضويات الحالية



- أمين سر لجنة المراجعة في شركة النسبة المختصة للتجارة (2024م - حتى الآن)
- أمين سر مجلس الإدارة في شركة النسبة المختصة للتجارة (مساهمة) (2024م - حتى الآن)



### المؤهلات العلمية



بكالوريوس العمارة من جامعة الامام  
عبدالرحمن بن فيصل. (2015م)

### محمد عبدالله أحمد الملحم

نائب الرئيس التنفيذي لإدارة  
الاتصال والإعلام

### الخبرات العملية



- نائب الرئيس التنفيذي لإدارة الاتصال والإعلام في شركة النسبة المختصة للتجارة. (2023م - حتى الآن)
- رئيس مكلف لقسم حفظ التراث غير المادي والإدارة والمشاركة المجتمعية. (2021م - حتى 2022)
- المؤسس والرئيس التنفيذي لشركة بانجيا. (2015م - 2021م)
- شريك مؤسس ومطور أعمال في شركة النسبة المختصة للتجارة. (2018م - 2020م)
- مهندس معماري في شركة نسما وشركاهم. (2015م - 2018م)



### المؤهلات العلمية



- بكالوريوس محاسبة، جامعة المنصورة (2015م).
- دراسة CMA في الجامعة الأمريكية بالقاهرة (2023- حتى الآن)
- شهادة Project Manager من SAP من شركة beone (2023)
- شهادة FMVA من المعهد البريطاني CFI (2024)
- شهادة IFRS من المعهد البريطاني ACCA (2024)

**محمد نبيل حجازي**  
المدير المالي

### الخبرات العملية



- المدير المالي في شركة النسبة المختصة للتجارة. (2024م - حتى الآن)
- رئيس حسابات في شركة النسبة المختصة للتجارة (2022م-2023م)
- رئيس حسابات في شركة خالد الأنصاري للسيراميك والرخام. (2020م -2022م)
- محاسب أول في شركة كتكوت للمطاعم والتموين الغذائي. (2018م - 2020م)
- محاسب تقارير وموازنات في كاب فرانس بات. (2015م - 2018م)



### المؤهلات العلمية



- دكتوراة إدارة اعمال، جامعة عين شمس، مصر (2023م)
- ماجستير إدارة اعمال، الاكاديمية العربية للعلوم والتكنولوجيا والنقل البحري، مصر (2017م)
- دبلوم تسويق، جامعة عين شمس، مصر (2010م)
- بكالوريوس محاسبة، جامعة عين شمس، مصر (2007م)

### أسامة سليمان عطية فرج

نائب الرئيس التنفيذي  
لعمليات الأعمال

### الخبرات العملية



- نائب الرئيس التنفيذي لعمليات الأعمال في شركة النسبة المختصة للتجارة. (2024م - حتى الآن)
- مدير تطوير الأعمال في شركة مونجيني - مصر (2019م - 2024م)
- مدير تسويق إقليمي في مجموعة كيدين الدولية - مصر (2018م - 2019م)
- مدير قسم التسويق في شركة الدواجن الوطنية - مصر. (2017م - 2018م)
- رئيس قسم التسويق في شركة دواجن الوطنية - مصر. (2014م - 2017م)
- أخصائي تسويق أول في شركة الدواجن الوطنية - مصر. (2011م - 2014م)
- باحث تسويق أول في شركة فاينكوروب. (2011).
- مساعد مدير التسويق في شركة إندومي - مصر. (2009م - 2010م)
- ممثل مبيعات في شركة بي تيك للتجزئة. (2007م - 2009م)



### المؤهلات العلمية



- بكالوريوس شريعة جامعة الإمام محمد بن سعود الإسلامية (2018-2023)
- حاصل على شهادة القهوة من منظمة SCI (2021/8/17)
- شهادة باريس هسل من منظمة SCA (2018م)
- حاصل على شهادة معتمدة بتقديم دورات داخل جامعة الملك فيصل عن القهوة (2019/12/3)

**سعد توفيق العيسى**  
مدير الجودة

### العضويات الحالية



عضو في مجلس إدارة مؤسسة لغات المتحدة العقارية (2023م - حتى الآن)

### الخبرات العملية



- مُدرب مُحَضِّرِي قهوة MAO (2019م)
- مُدرب محضري قهوة هارد كافيه. (2020م)
- مدرب مُحَضِّرِي قهوة load coffee (2021م)
- مدرب مُحَضِّرِي قهوة (رفقة) (2024م)
- مؤسس تشغيلي للعلامة التجارية (ابريز الشاي) (2024م)
- مدير إدارة التشغيل في العلامة التجارية (180) (2021م - 2023م)
- شريك مؤسس في متجر بلجة الإلكتروني لبيع محاصيل القهوة (2020م)
- شريك تشغيلي في عربة سول كافيه (2018م)

- مدير إدارة الجودة في شركة النسبة المختصة للتجارة من تاريخ (2024/9/1 - حتى الآن)
- مدير إدارة التشغيل في مؤسسة مائة وثمانون درجة من تاريخ (2022/7/18م إلى 2023/1/15م)
- مؤسس ومنظم بطولة (إيربروس) لتحضير القهوة (2019م)
- مؤسس بار القهوة و مدرب مُحَضِّرِي قهوة the blk. (2019م)
- مدرب موظفي العلامة التجارية cup24 في منطقة الجبل (2018م)
- مدرب مُحَضِّرِي قهوة ريفاي (2018م)
- مدرب محضري قهوة la7 coffee (2019م)
- مَجْهَز منطقة تجميع العلامة التجارية كرز البن (2023م)



### المؤهلات العلمية



بكالوريوس محاسبة جامعة طنطا، مصر  
(2007م)

### محمد مبروك الجزار

مدير سلاسل الإمداد

### الخبرات العملية



- مدير المشتريات وسلاسل الامداد في شركة النسبة المختصة للتجارة. (2022م - حتى الآن)
- مدير المشتريات في شركة النسبة المختصة للتجارة (2021م - 2022م)
- مدير المحاسبة في شركة النسبة المختصة للتجارة (2016م - 2021م)
- محاسب أول في شركة أجرو لاند للتصدير (2012م - 2016م)
- محاسب في شركة أجرو لاند للتصدير. (2008م - 2016م)
- محاسب في شركة اورجانيك للمقاولات (2008م-2011م)



### المؤهلات العلمية



إدارة أنظمة نقاط البيع وتخطيط موارد المؤسسات  
(POS & ERP) – 2007

أنظمة ضمان ومراقبة الجودة – 2007

القيادة وإدارة الفرق – 2008

تحليل المخاطر ونقاط التحكم الحرجة (HACCP) – 2008

اللين وسيغما الستة 2009 – (Lean Six Sigma)

إدارة تجربة العميل (CEM) – 2014

التحول الرقمي في العمليات – 2016

ثانوية العقبة

2000-1998

### حمزة درويش

مدير عام التشغيل

### الخبرات العملية



• مدير عام التشغيل في شركة النسبة المختصة للتجارة (2019م- حتى الآن).

• مدير العمليات في مطعم ومقهى حكاية ورواية (2017م – 2018م)

• مدير العمليات في ستيكنجي (2016م -2017م)

• مساعد مدير مطعم في ساوث بيتش لإدارة المطاعم السياحية

• مدير مطعم ومقهى تشي تشي برايمر (2013م -2016م)



### المؤهلات العلمية



- دبلوم سياحة وفنادق 2012
- دراسة دبلوما القهوة المختصة والتحميص الاحترافي من جمعية القهوة المختصة العالمية SCA (2025- حتى الان)
- شهادة التدقيق الداخلي لنظام إدارة سلامة الغذاء ISO 22000:2018 من شركة أسداف (2023م)
- شهادة مهارات الحواس والتذوق المستوي الأول والثاني من جمعية القهوة المختصة العالمية SCA (2022)
- شهادة اساسيات ومهارات التحميص المستوي الأول والثاني من SCI معهد القهوة المستدامة (2021)
- شهادة اعداد القهوة المستوي الاحترافي من معهد باريسنا هاسل BH (2021)

**أحمد يوسف المصري**  
مدير عام عمليات التحميص

### الخبرات العملية



- مدير عام عمليات التحميص في شركة النسبة المختصة للتجارة. (2024م - حتى الآن)
- مدير الجودة في شركة النسبة المختصة للتجارة. (2023م- 2024م)
- محمص قهوة ومراقب جودة في شركة النسبة المختصة للتجارة. (2022م- 2023م)
- محمص قهوة في مقهى ومحمصه وارقة. (2020م - 2022م)
- محمص قهوة في مقهى ومحمصه عشرون بذرة. (2018م - 2020م)
- محمص قهوة وهيد باريسنا في مقهى ومحمصه اسبريسو لاب (2016م - 2018م)
- هيد باريسنا في شركة كوفي بين الامريكية (2014م - 2016م)
- سوبر فايزر باريسنا في شركة سيجافريديو الإيطالية (2012م - 2014م)
- سوبر فايزر باريسنا في مجموعة مقاهي ومطاعم وبيكري شركة تريانون الدنماركية (2009م - 2012م)
- باريسنا في مجموعة مقاهي ومطاعم وبيكري شركة تريانون الدنماركية (2007م - 2009م)

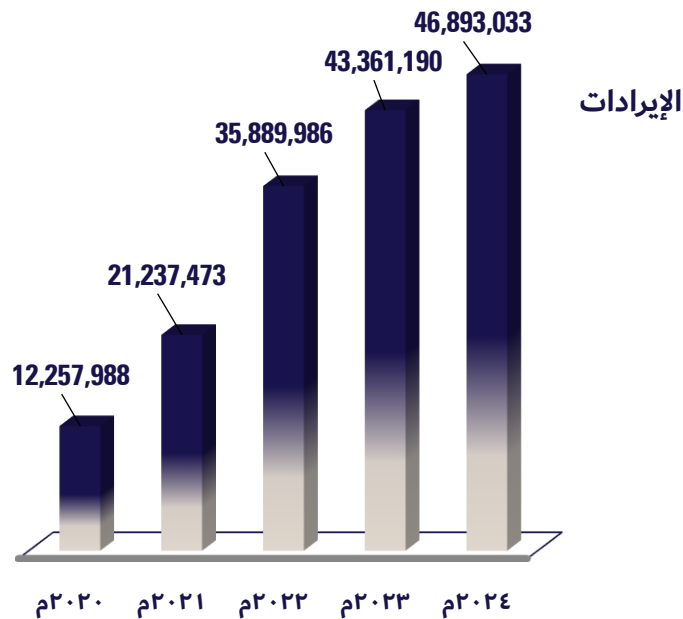


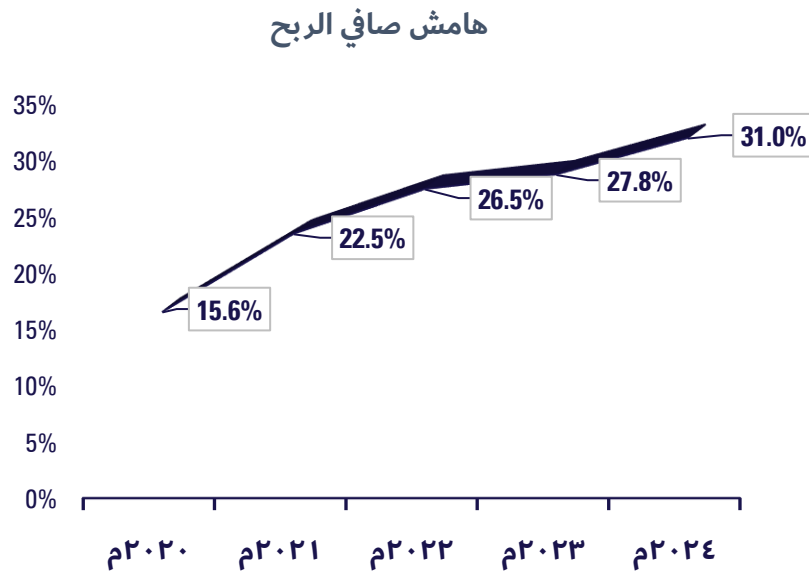
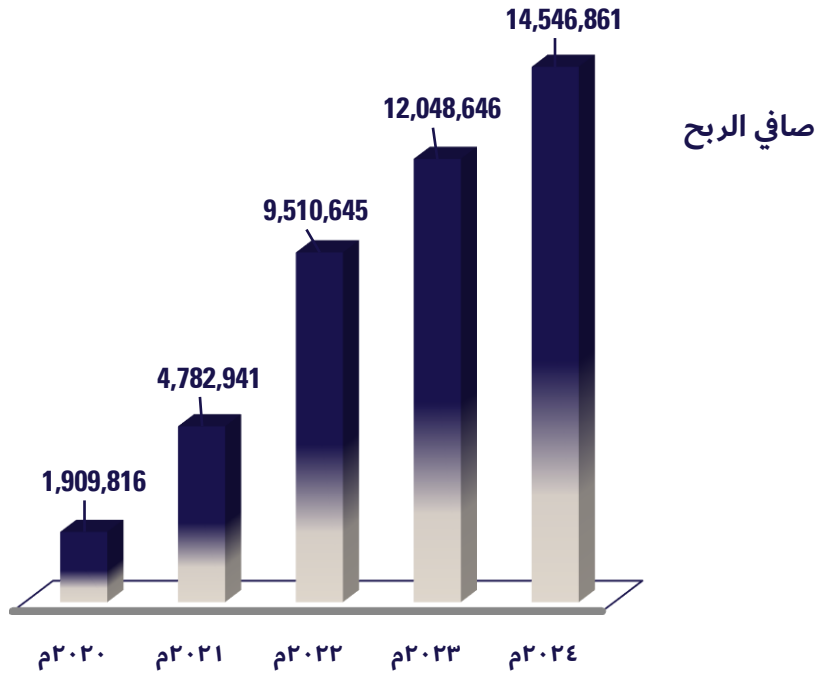
# الأداء المالي



## الأداء المالي للشركة

2024	2023	2022	2021	2020	البيان
46,893,033	43,361,190	35,889,986	21,237,473	12,257,988	إيرادات المبيعات
27,908,020	26,249,996	22,554,569	17,707,656	8,836,521	تكلفة الإيرادات
18,985,013	17,111,194	13,335,417	3,529,817	3,421,467	مجمّل الربح
7,120,024	5,065,997	4,244,363	3,313,056	2,690,126	معمومية وإدارية و تسويقية
3,767,756	780,200	867,246	4,660,601	1,232,894	إيرادات أخرى
929,900	647,901	331,381	130,794	54,419	الزكاة
14,546,861	12,048,646	9,510,645	4,782,941	1,909,816	صافي الربح







## أصول الشركة وخصومها

2024	2023	2022	2021	2020	البيان
<b>الأصول</b>					
12,782,078	6,599,680	6,952,829	4,334,397	2,792,521	الأصول غير المتداولة
38,056,312	30,212,934	18,801,156	8,465,973	3,837,228	الأصول المتداولة
50,838,390	36,812,614	25,753,985	12,800,370	6,629,749	إجمالي الأصول
<b>الالتزامات</b>					
2,494,446	937,018	1,323,575	194,218	95,029	الالتزامات غير المتداولة
4,778,758	2,869,896	6,772,508	4,588,636	3,100,145	الالتزامات المتداولة
7,273,204	3,806,914	8,096,083	4,782,854	3,195,174	إجمالي الالتزامات
<b>حقوق الملكية</b>					
20,000,000	19,883,210	7,500,000	50,000	50,000	رأس المال
981,833	1,098,623	1,098,623	147,476	147,476	احتياطي نظامي
22,583,353	12,023,867	9,059,279	7,820,040	3,237,099	أرباح مبقاة
43,565,186	33,005,700	17,657,902	8,017,516	3,434,575	إجمالي حقوق الملكية
50,838,390	36,812,614	25,753,985	12,800,370	6,629,749	إجمالي الإلتزامات وحقوق الملكية

- تؤكد الشركة على عدم وجود أي قروض أو التزامات مالية قائمة عليها.

## تحليل إيرادات الشركة حسب الأنشطة الفعلية

2024	2023	البيان
5,919,765	6,145,399	إيرادات من مبيعات المطاعم و المقاهي
39,847,042	35,737,484	سلاسل الامداد & إيرادات من منح حق الامتياز
1,126,226	1,478,307	إيرادات صيانة و توريد المعدات
46,893,033	43,361,190	إجمالي الإيرادات

## بيان المدفوعات النظامية المسجلة على الشركة

القيمة	الوصف
483,970	رسوم واشتراكات حكومية
777,852	التأمينات الاجتماعية
3,544,770	ضريبة القيمة المضافة
1,157	ضريبة الاستقطاع
929,900	الزكاة
5,737,649	الإجمالي

## اعتماد مجلس الإدارة

إعتمد هذا التقرير من مجلس الإدارة بتاريخ  
1446/09/29 هـ الموافق 2025/03/29 م.

لتحميل نسخة من القوائم المالية المدققة  
للسنة المنتهية في 31 ديسمبر 2024 م

يمكنك زيارة موقع ريشيو الإلكتروني للحصول

عليها [/https://ratio.sa](https://ratio.sa)



## ختامًا..

إننا في شركة النسبة المختصة للتجارة (ريشيو) نفخر بثقة مساهمينا، وشركاء نجاحنا من المستثمرين الذين يبحثون عن أفضل الطرق المبتكرة لإنتاج وتقديم القهوة المختصة، وعملائنا الداعمين، فهذه الثقة هي من أهم العوامل الرئيسية التي تدفعنا إلى العمل الدؤوب، والجهد الكبير، والسعي المتواصل للمحافظة عليها وتعزيزها بشكل دائم.

نؤكد لكم أننا سنجتهد دائمًا لتلبية تطلعاتكم، وسنظل شريكًا لا يتوانى عن الالتزام بمعايير الجودة والابتكار في تقديم خدماته.





شركة النسبة المختصة للتجارة شركة مساهمة سعودية

المملكة العربية السعودية - FMDE3629  +966135757570  Info@ratio.sa  www.ratio.sa